



cercle  
economies  
feministes



# MEMÒRIA D'ACTIVITATS

CERCLE ECONOMIES FEMINISTES

21/  
22

**coòpolis**

Ateneu Cooperatiu de Barcelona



**Coòpolis,**

**Ateneu Cooperatiu de Barcelona**

A Can Batlló, C. Constitució, 19-25-

Bloc 8. 08014 - Barcelona

93 807 12 96

[coopolis@bcn.coop](mailto:coopolis@bcn.coop)

[www.coopolis.coop](http://www.coopolis.coop)

# ÍNDEX

- 1. Introducció 5**
  - 1.1. Objectiu general: Introduir la mirada feminista als projectes cooperatius
  - 1.2. Objectius específics
  - 1.3. Entitats agregades
  - 1.4. Resum d'actuacions
  - 1.5. Infografia indicadors generals
- 2. Servei de mapatge i diagnosi 14**
  - 2.1. Bones pràctiques en la cura
  - 2.2. Qüestionari de diagnosi de situació
  - 2.3. Resultats de la diagnosi
  - 2.4. Pràctiques transformadores i elements d'innovació
  - 2.5. Reptes de futur
- 3. Servei de Divulgació, sensibilització i generació de coneixement 29**
  - 3.1. Introducció
  - 3.2. Accions de sensibilització o dinamització i assessorament per a la creació o el creixement
  - 3.3. Accions destinades a fomentar la col·laboració entre empreses de l'economia social i cooperativa del territori
  - 3.4. Relacions estratègiques d'aquest servei
  - 3.5. Reptes de futur
- 4. Servei de Formació per a la promoció, creació i consolidació de cooperatives i projectes de l'ESS 49**
  - 4.1. Introducció
  - 4.2. Tallers de sensibilització o dinamització destinats al teixit associatiu i a les empreses per donar a conèixer la fórmula cooperativa com a opció
  - 4.3. Organització del Fòrum Social de la Cura i impuls de la Xarxa pel Dret a la Cura
  - 4.4. Tallers de sensibilització o dinamització, de tres hores de durada, adreçats a professionals que de manera estratègica s'agrupen per prestar serveis de manera conjunta
  - 4.5. Procés i resultats de la Xarxa Transicions Organitzatives Feministes
  - 4.6. Reptes de futur
- 5. Servei d'Acompanyament a la creació i consolidació de cooperatives i projectes de l'ESS 72**
  - 5.1. Introducció
  - 5.2. Campanya de comunicació i difusió.
  - 5.3. Activitats de sensibilització o dinamització
  - 5.4. Assessoraments

## 5.5. Reptes de futur

# 01

## INTRODUCCIÓ



# INTRODUCCIÓ

Les entitats impulsores i participants del Cercle d'Economies Feministes desenvolupen, a nivell primari, diferents accions orientades a promoure la cultura de la coresponsabilitat amb les cures dins les organitzacions, qüestionant les formes de lideratge i organització tradicionals i ajudant a les entitats solidàries a conduir els seus propis processos de transició organitzativa feminista pro-èquitat.

La proposta de Cercle d'Economies Feministes està, per tant, orientada a donar a conèixer instruments existents per promoure la cultura de la igualtat i la coresponsabilitat a les organitzacions social i, oferir serveis de formació i acompanyament en matèria de transicions organitzatives feministes als grups en fase creació, creixement i consolidació mitjançant la formació i assessorament.

Així mateix, i en sintonia amb les línies estratègiques d'Economia de les Cures i el Cercle Migracions de l'Ateneu Cooperatiu, volem contribuir a la democratització de l'economia incidint en reforçar i dignificar el sector productius en l'àmbit de la cura per combatre la precarietat i estudiar fórmules cooperatives més resilents.

## **Objectiu general: Introduir la mirada feminista als projectes cooperatius**

El nostre objectiu principal és sensibilitzar i operativitzar una mirada feminista dins dels projectes cooperatius i solidaris per incrementar la consciència que les persones som ésser vulnerables i interdependents que necessitem rebre i proveir cures de manera permanent al llarg de la nostra vida. Relacionat amb aquesta perspectiva, ens interessa específicament promoure la cultura de la sostenibilitat dels grups, de manera paral·lela a la construcció econòmica i financera dels projectes cooperatius i solidaris, acompanyant els grups en la confecció dels seus organigrames funcionals, reglaments interns, plans d'igualtat i protocols de prevenció de diferents tipus de violències a les organitzacions, instruments que seran recollits en els Reglaments de Règim Intern i altres instruments reguladors de la vida interna de cooperatives i altres organitzacions col·lectives. Les conseqüències de la crisi de la Covid-19 han generat diferents tensions internes en nombrosos projectes, raó per la qual considerem urgent i estratègic abordar la sostenibilitat interna de les iniciatives.

En un altre sentit, volem contribuir al reconeixement del valor social dels projectes solidaris que despleguen la seva activitat en l'àmbit de la cura, combinant una doble estratègia. D'una banda, contribuint a l'enfortiment socio-empresarial dels projectes participants de la xarxa de professionals de la salut i la cura Cura Digna, que des de setembre de 2019 participen de l'itinerari formatiu i d'acompanyament a Coòpolis; i, de l'altra, sensibilitzant i promovent el Dret a la Cura, el consum responsable de cures, la prescripció social i l'enxarxament comunitari, contribuint a dignificar la provisió i recepció de cures i la qualitat dels serveis oferts des del sector públic i per les entitats solidàries sense ànim de lucre, tot fomentant la visibilitat, ampliació i enxarxament del sector des d'una mirada feminista, transformadora i de reconeixement de drets.

## 1.1. Objectius específics

Aquesta doble voluntat d'introduir la mirada feminista a l'economia solidària i cooperativa mitjançant la promoció de la cultura de la coresponsabilitat, i la promoció del Dret a la Cura, es concreta en els següents objectius específics:

- Formar individualment i col·lectivament a les organitzacions en feminisme.
- Dotar d'eines metodològiques per la transformació social feminista: Foment dels Plans d'Igualtat i d'altres protocols de prevenció de diferents tipus de violències a les organitzacions, Reglaments de Règim Intern, etc.
- Fomentar el coneixement i l'acompanyament en tècniques per abordar els conflictes, de manera assertiva i resolutiva. Aprendre a viure el grup des d'una perspectiva de propòsit de projecte, organitzativa, relacional i d'equitat.
- Contribuir a la democratització de l'economia reforçant processos de cooperativització de les cures o de sectors altament masculinitzats.
- Participar i promoure espais de relació entre cooperatives i organitzacions feministes, amb l'objectiu de trobar fórmules de suport mutu que contribueixin a una major sostenibilitat, així com fer incidència política i social per a una major coresponsabilitat de les administracions i les empreses amb l'equitat de gènere, la cura de les persones, els drets de conciliació, etc.

## 1.2. Entitats agregades

Les entitats que formem part del cercle d'economies feministes com a promotores som les següents:



### **Equilátera, SCCL**

Cooperativa sense ànim de lucre enfocada a la implantació del principi d'igualtat d'oportunitats i de l'equitat de gènere a l'àmbit de les organitzacions, des d'una visió feminista i transformadora.



### **Almena Feminista, SCCL**

Cooperativa sense ànim de lucre especialitzada en la promoció de l'equitat de gènere i els drets humans mitjançant la comunicació feminista, l'abordatge estratègic de les violències masclistes i la incorporació de la perspectiva de gènere i feminista en polítiques públiques, projectes i organitzacions.



### **Cos Salut, SCCL**

COOPERATIVA  
DE SALUT  
MEDICINA  
INTEGRATIVA

Cooperativa de salut integrativa sense ànim de lucre que ofereix serveis d'acompanyament per a cooperatives, empreses o col·lectius des d'un enfocament sistèmic.

Col·labora amb el desplegament del pla de treball del cercle **La ciutat invisible, SCCL**, cooperativa que ofereix serveis d'acompanyament i formació per a la creació i consolidació de cooperatives mitjançant l'elaboració de Reglaments de Règim Intern.

El cercle també compta amb **La Insòlita - xarxa de cooperatives feministes** i **Lafede.cat** com a entitats participants, amb qui es comparteix propostes i camins.

Les aliances per assolir els objectius, tant a llarg com a curt termini, són moltes i diverses. Per una banda, les entitats promotores participen d'espais d'articulació política dins l'Economia Social i Solidària com la **Comissió d'Economies Feministes**



**de la XES** i la **Comissió Feminista de la FCTC**. Al seu torn, les xarxes d'intercooperació i suport mutu també venen de la construcció d'espais feministes amb objectius comuns i concrets com, per exemple, la **Xarxa de Transicions Feministes**, la plataforma d'entitats de segon grau on, a banda del Cercle d'Economies Feministes, també en formen part la Comissió d'Economies Feministes de la Xarxa d'Economia Solidària de Catalunya, el Consell Nacional de la Joventut de Catalunya, el Consell de la Joventut de Barcelona, el Comitè 1 de desembre, la Federació de Cooperatives de Treball de Catalunya i Lafede.cat; o la **xarxa de professionals de la salut i la cura Cura Digna**, amb qui des de 2019 hem promogut l'enfortiment socioempresarial de les iniciatives a nivell primari, i les campanyes de prescripció social "Prescrivim cura digna" i "Per un consum cuidat de cures".

### 1.3. Resum d'accions

Durant aquest primer curs, des del Cercle d'Economies Feministes hem dissenyat, organitzat i participat de les següents activitats, d'acord amb els principals eixos i serveis desplegats des de l'Ateneu Cooperatiu:

#### Servei de mapatge i diagnosi

**Qüestionari de diagnosi de situació** i realització d'entrevistes individuals per a la publicació '**Transformem cuidant: propostes innovadores des de la xarxa de professionals de la salut i la cura**' a les organitzacions vinculades a la **xarxa de professionals de la salut i la cura Cura Digna**.

#### Servei de divulgació, sensibilització i generació de coneixement

En primer lloc, trobem els **tallers divulgatius** del potencial per a la transformació social feminista dels projectes d'economia solidària; les formacions i acompanyaments per promoure la incorporació de la **cultura de la coresponsabilitat a les organitzacions**, i facilitar instruments com els protocols de prevenció de l'assetjament, els Reglaments de Règim Intern o la cultura de la resolució de conflictes; i les sessions per donar a conèixer i promoure la **transferència tècnica entre projectes d'autoorganització laboral** i mancomunió de la capacitat de consum en l'àmbit de la cura i l'atenció a les persones mitjançant projectes cooperatius i associatius de treball i consum.

En segon lloc, el Cercle d'Economies Feministes ofereix serveis de formació i acompanyament a la xarxa de professionals de la salut i la cura Cura Digna per a la **promoció de la intercooperació** com a estratègia d'enfortiment socioempresarial del sector de la cura i atenció a les persones. Les principals accions que hem realitzat són les següents:

- Febrer 2022: Qüestionari de diagnosi sobre les mancances i les oportunitats socioeconòmiques del sector cures
- 17 de febrer: Sessió de seguiment de projectes, resolució de dubtes en la realització de la diagnosi, recull de valoracions i motivacions de continuïtat del grup des d'un enfocament vivencial.
- 24 de març: Retorn dels resultats de la diagnosi i dinàmica per a la creació del pla de treball comercialització i gestió mancomunada.
- 7 d'abril: acompanyament a la presentació del projecte "Formalitzem cura digna" a la convocatòria de subvencions 2022 del Programa de subvencions de l'Ajuntament de Barcelona per a la reactivació i l'enfortiment de l'economia social i solidària (ESS) i el desenvolupament de projectes d'intercooperació que desenvolupen l'Estratègia #ESSBCN2030.
- 18 de maig: Sessió de capacitació per a l'ús d'eines de justificació tècnica i econòmica de subvencions, i calendarització de les accions formatives del trimestre.
- 9 de juny: Sessió de treball per definir la missió i visió conjunta "Què entenem per cura digna?".
- 30 de juny: Sessió de treball entorn al model de gestió i cadena de valor de la cura.
- 14 de juliol: Sessió monogràfica entorn a contractacions externes i gestió laboral.
- Setembre 2022: Creació del catàleg conjunt de serveis de cura a domicili, adaptats a les necessitats de la persona, propers i de qualitat.

En tercer lloc, hem organitzat diversos esdeveniments participats per nombroses i diferents organitzacions i entitats de primer i segon nivell amb qui compartim línies estratègiques i àmbit d'activitat. D'una banda, els mesos de febrer i març de 2022, vam **coorganitzar el primer Fòrum Social de la Cura**, i vam participar en la **constitució de la Xarxa pel Dret a la Cura**. El Fòrum va comptar amb una participació global de 350 persones amb diversos perfils i trajectòries(100 a la fase

virtual i 250 a la fase presencial), provinents de més de 114 entitats i associacions d'arreu de Catalunya.

De l'altra, el cap de setmana del 6 i 7 de maig van tenir lloc les **jornades "Eines feministes per a l'organització col·lectiva" organitzada per la Xarxa de Transicions Feministes**, la plataforma d'entitats de segon grau on, a banda del Cercle d'Economies Feministes de Coòpolis, també en formen part la Comissió d'Economies Feministes de la Xarxa d'Economia Solidària de Catalunya, el Consell Nacional de la Joventut de Catalunya, el Consell de la Joventut de Barcelona, el Comitè 1 de desembre, la Federació de Cooperatives de Treball de Catalunya i Lafede.cat.

Servei d'acompanyament per la creació i consolidació de cooperatives i projectes solidaris:

Durant la primera anualitat, la voluntat del Cercle ha estat **donar a conèixer els instruments, les metodologies i els models** que ajuden a les entitats a **desplegar una cultura organitzativa més feminista i sostenible**, no només durant la fase de creació dels projectes, sinó com a estratègia de creixement i consolidació. Per fer-ho, comptem amb els recursos tècnics i humans per oferir acompanyament a aquelles entitats que ho precisen i que, individualment, no poden finançar-ho.

El catàleg de serveis del Cercle en les accions dels acompanyaments es focalitza en **la implantació del principi d'igualtat d'oportunitats i de l'equitat de gènere** a l'àmbit de les organitzacions, des d'una visió feminista i transformadora mitjançant **plans d'igualtat i protocols de prevenció de l'assetjament**. També mitjançant la elaboració de **Reglament de Règim Intern amb perspectiva feminista**, com instrument per treballar la corresponsabilitat de la cura en les organitzacions.

En l'**enfocament sistèmic** en els 'acompanyaments per a cooperatives, empreses o col·lectius de dimensió comunitària tant en fase de creació de la iniciativa i de consolidació dels projectes, per abordar **la dimensió relacional i organitzativa**.


En la **creació de projectes del sector de les cures**, desde la perspectiva de les prestadores de serveis com des de la perspectiva de les usuàries de serveis, en concret en la seva dimensió relacional i organitzativa.

Per arribar a projectes cooperatius o associacions comunitàries amb necessitats d'acompanyament i persones interessades, hem creat la campanyes de comunicació i presentació del Cercle d'Economies Feministes, per **presentar els serveis** que oferim i **fer pedagogia** del sentit i potencialitat de la cultura organitzativa feminista pro-equitat. Així mateix, hem volgut **compartir models referents** per al nosaltres, com l'experiència de l'organització feminista salvadorenca Las Dignas, que ens compartia les dificultats i estratègies per trobar el punt d'equilibri en la sostenibilitat vital, econòmica i política dels projectes solidaris amb vocació de transformació social, en els seus 40 anys de trajectòria. En el mateix sentit, hem volgut donar visibilitat a les **estratègies d'arrelament i enxarxament territorial i comunitari** de proximitat en l'àmbit de la cura, com la xarxa Cooperacures del barri de Poblesec de Barcelona, la cooperativa de serveis sènior +65 de Taradell (Osona) o la cooperativa de treball Micaela del Maresme.

#### Punt d'informació i difusió

En darrer lloc destacarem que una de les prioritats del cercle ha estat la **transferència dels aprenentatges i treball realitzat en la línia estratègia de cures** a altres ateneus cooperatius, mitjançant els Espais de Transferència Tècnica de Feminisme, formacions grupals i entrevistes individuals amb responsables tècniques d'altres territoris. Així mateix, les entitats vinculades a la xarxa Cura Digna han participat a diversos esdeveniments públics per presentar el seu projecte, com per exemple el Biocultura i la Fira d'Economia Solidària de l'Hospitalet (maig 2022) o la Fira d'Economia Migrant i Diversa (setembre de 2022).

## 1.4. Infografia indicadors generals

 Resum projectes Taula per maquetar memòria

PENDENT D'UNIFORMITZAR AMB LA RESTA DE MEMÒRIES

# INDICADORS 2021–2022

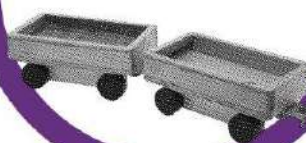
**535**

participants



**11**

acompanyaments



**14**

Insercions laborals



**15**

formacions



**16**

activitats de  
sensibilització





# 02

## SERVEI DE MAPATGE I DIAGNOSI



## 02. SERVEI DE MAPATGE I DIAGNOSI

Durant el mes de febrer de 2022, vam realitzar el **segon qüestionari de diagnosi de situació** a la dotzena d'entitats vinculades a la **xarxa de professionals de la salut i la cura Cura Digna**.

L'objectiu d'aquest qüestionari era actualitzar la diagnosi i el mapeig de les **organitzacions dedicades a prestar serveis dins el sector de les cures i l'atenció a les persones des d'una perspectiva holística**, incorporant els valors de l'Economia Social i Solidària (gestió democràtica i participativa, orientació a les necessitats humanes i compromís amb la comunitat). Aquest qüestionari estava dirigit, així mateix, a **detectar necessitats formatives i d'acompanyament**, així com a explorar escenaris per a la intercooperació.

Així mateix, i adreçat a aquest col·lectiu, durant els mesos de maig i juny, per a la posterior publicació durant el mes d'octubre de 2022, vam realitzar les entrevistes per al recull de **"Transformem cuidant: propostes innovadores des de la xarxa de professionals de la salut i la cura Cura Digna"**.

### 2.1. Bones pràctiques en la cura: "Transformem cuidant: propostes innovadores des de la xarxa de professionals de la salut i la cura Cura Digna".

Enguany, hem realitzat el mapatge de bones pràctiques a les diferents organitzacions que formen part de la xarxa de professionals de la salut i la cura **"Cura Digna"**, iniciativa que va néixer durant la pandèmia, per a reunir diferents organitzacions i cooperatives que treballen en l'àmbit de les cures. Aquestes entrevistes es van realitzar entre maig i juliol de 2022 amb la finalitat d'identificar i valorar propostes transformadores des d'aquest àmbit tan invisibilitzat.

En aquest document, les diferents organitzacions han posat èmfasi en la **precarització del treball de cures, els rols de gènere que continuen operant** i el desequilibri en la distribució de tasques entre homes i dones.

També es va parlar sobre la necessitat d'una **reestructuració del sistema de**



**cures**, amb la corresponsabilitat de les administracions públiques, la incorporació dels projectes comunitaris i el reconeixement del valor de les cures.

Hem entrevistat les següents organitzacions:

- Associació Més que cures
- Ca l'Abril, SCCL
- Clara ser Gran , SCCL
- Mujeres Pa'lante, SCCL
- CoopNet, SCCL
- Associació Hospice.cat
- Som amb tu, SCCL
- Integral, Cooperativa de salut, SCCL
- Sindillar
- Associació Anem per feina
- La colla cuidadora
- Associació Mujeres unidas entre tierras

Aquest document valora el treball d'aquestes organitzacions i cerca ressaltar l'aposta que fan per la desmercantilització del treball de cures, representa una alternativa al sector privat i posant al centre la vida de les persones. Cuidar i sostenir la vida és un dels treballs més importants que existeixen. En aquest mapatge, es busca valorar la potent tasca que realitzen les entitats que es dediquen a la cura.

Aquesta publicació està disponible en format imprès i en format digital en el següent enllaç:

[https://www.bcn.coop/practiques-transformadores-2022/?filter=true&practica\\_categoria=economies-feministes](https://www.bcn.coop/practiques-transformadores-2022/?filter=true&practica_categoria=economies-feministes)

## 2.2. Qüestionari de diagnosi de situació

En el marc de de l'Estratègia 2030 de l'Economia Social i Solidària, a Barcelona es promou l'impuls i l'enfortiment de sectors estratègics, com el de les cures i l'atenció a les persones. En aquest sentit, des del 2019, Barcelona Activa i Coòpolis, amb el suport del Comissionat d'Economia Social, Desenvolupament local i Política Alimentària de l'Ajuntament de Barcelona, treballem conjuntament per desplegar

accions per promoure l'articulació i la intercooperació entre les organitzacions del sector, i, de l'altra, enfortir l'estructura socioempresarial de les organitzacions mitjançant formacions i un servei d'assessorament i acompanyament específic.

El qüestionari estava, per tant, orientat a **conèixer la situació de les entitats a nivell econòmic, societari i organitzatiu**, i estava organitzat d'acord amb la següent estructura de continguts

Aspectes formals	<p>Forma jurídica.</p> <p>Any de constitució.</p> <p>Any d'inici d'activitat.</p> <p>Necessitat de què parteix el projecte.</p> <p>Àmbit territorial.</p> <p>Perfil de les persones que formen part de l'organització.</p> <p>Formes de participació.</p> <p>Requisits per formar-ne part.</p>
Sobre l'activitat	<p>Tipologia d'activitat que es realitzen de manera professional.</p> <p>Tipus de clients i usuàries.</p> <p>Estratègia i instruments de comunicació i comercialització.</p>
Dimensió econòmica	<p>Volum de facturació.</p> <p>Percentatge dels ingressos derivats de la prestació directa de serveis i venda de productes.</p> <p>Percentatge provinent de fons propis</p> <p>Fonts de finançament privat.</p> <p>Percentatge d'ingressos provinent de subvencions.</p> <p>Disponibilitat de pla d'empresa a mig termini.</p> <p>Estratègies de sostenibilitat econòmica.</p> <p>Elements innovadors dels projecte.</p>
Estructura organitzativa	<p>Perfils professionals especialitzats</p> <p>Dedicació de les persones en la prestació de serveis</p> <p>Organització de les tasques d'estructura: administració comptable i gestió financera, recursos humans,</p>

	organització i coordinació de serveis, comunicació, atenció al client, comercialització. Eines de treball disponibles.
Estratègia intercooperativa i relació amb altres agents	Mapa de suports. Mapa de necessitats.
Reptes i dificultats identificades	Incorporar noves persones. Aconseguir més recursos econòmics. Accedir a la contractació pública. Disminuir la dependència de finançament provinent de subvencions. Millorar la comercialització per captar clients. Adquirir major experiència, competències i formació en tasques de gestió, planificació i organització. Millorar la professionalització en cures de les persones treballadores de l'organització. Establir vincles i intercooperar amb d'altres organitzacions.
Principals necessitats	De formació, assessorament i acompanyament. Altres necessitats no-resoltes.

Coòlols vam elaborar el qüestionari per a ser treballat i respost online, però també van crear una versió en format pdf imprimible en català i castellà De les 19 entitats a qui el vam fer arribar, el van respondre les 11 següents:

Nom i any de fundació	Descripció i naturalesa dels servei
Coordinadora Anem per feina (Associació - 1998)	Servei d'intermediació laboral des d'una mirada inclusiva i de justícia social adreçat específicament a les famílies que precisen d'un suport professional en matèria de treball de la llar i la cura a domicili.  Assessoren respecte les condicions jurídiques laborals, Seguretat Social i Extranjeria, i ajuden



	en la formalització dels tràmits.
Associació Més Que Cures (2018)	Associació de treballadores i famílies per a la promoció del benestar i la cura en comunitat. L'entitat proveeix un servei d'atenció domiciliària i treball de la llar de proximitat i qualitat a la gent gran, les persones en situació de dependència i la petita infantesa. Entitat certificada per la Generalitat de Catalunya com a prestadora de la Llei de Dependència.
Associació Mujeres Unidas Entre Tierras MUET (2020)	Associació de treballadores de la llar i la cura referent en l'àmbit de la formació professionalitzadora de les cuidadores a domicili. Treballen des de la responsabilitat i el compromís per dignificar el treball i els serveis de cures tant per a les persones cuidades com per a les cuidadores.
Associació per a l'Acompanyament al Final de la Vida - Hospice Català (2014)	Col·lectiu de persones amb l'objectiu d'oferir a la societat una altra manera d'afrontar el procés del final de la vida, fent-lo més humà, digne i respectuós. Ofereixen servei d'acompanyament, orientació i informació a tota persona que ha estat diagnosticada amb una malaltia crònica greu o incurable per poder viure el seu procés final de vida, a les famílies i entorns cuidadors.
Integral, Cooperativa de Salut (1985)	Cooperativa de Salut amb l'objectiu d'acompanyar i millorar la salut física, mental, emocional i espiritual de les persones i comunitats. Ofereixen serveis amb una visió integrativa, posant a les persones al centre, facilitant l'autoconeixement, l'autonomia, l'empoderament i el desenvolupament conscient i responsable de la salut i l'entorn.
Som Amb Tu, SCCL (2022)	Cooperativa de treball amb l'objectiu d'impactar de manera positiva en la qualitat de vida de les

	<p>persones que es troben en situació de dependència, per malaltia, envelliment, discapacitat física o mental.</p> <p>Equip titulat que busca no només cobrir les activitats bàsiques de la vida diària, sinó contribuir a desenvolupar i recuperar l'autonomia personal.</p>
Mujeres Palante, SCCL (2018)	<p>Cooperativa de treball en l'àmbit de l'atenció i la formació a treballadores de la cura a domicili, que ofereix acompanyament integral a les persones usuàries i les seves famílies.</p> <p>Treballen amb el ferm compromís i responsabilitat de voler dignificar el treball i serveis de cures per a usuàries i cuidadores.</p>
Clara Ser Gran, SCCL (2019)	<p>Cooperativa especialitzada en l'envelliment. La seva missió és acompanyar la gent gran, les famílies i treballadores mitjançant la planificació de serveis de cura, l'adaptació de les llars i oferir formació especialitzada per a millorar les capacitats i habilitats de les treballadores del sector, les famílies i els entorns cuidadors. Els seus pilars metodològics són l'Atenció Integral Centrada en la Persona (AICP), la perspectiva comunitària i la Recerca Acció.</p>
Ca l'Abril, SCCL (2019)	<p>Cooperativa de treball que ofereix atenció domiciliària i assistència personal integral. Aposten per una visió no assistencialista del treball de cures, potenciant l'autonomia de les persones usuàries per a què se sentin ben acompanyades i puguin viure plenament totes les etapes de la vida.</p> <p>Entitat certificada per la Generalitat de Catalunya com a prestadora de la Llei de Dependència.</p>
Coopnet, SCCL (2017)	<p>Cooperativa de treball especialitzada en neteja i higienització ecològica, i manteniment d'espais i domicilis.</p> <p>Ofereix serveis integrals de neteja ecològica per a empreses, col·lectivitats i particulars, de manera puntual i regular. Treballen amb productes ecològics i naturals, respectuosos amb el medi ambient i</p>

	innocus per a la salut de les persones.
La Colla Cuidadora (Sense forma jurídica - 2004)	Grup de persones que cuiden als seus familiars amb dependències (majoritàriament persones grans). És un espai de trobada, intercanvi i socialització, acompanyat i facilitat per un equip de treballadores socials i psicòlogues del Centre de Serveis Socials de l'Esquerra de l'Eixample.

## 2.2.1. Resultats de la diagnosi

### Aspectes formals

Una realitat que trobem de manera freqüent en els projectes d'autoorganització laboral i incidència política en l'àmbit de la cura -més enllà del que trobem en la mostra que ha respost el qüestionari- és que existeix una relativa diversitat de formes societàries. En primer lloc observem que **la majoria de projectes transiten de pràctiques organitzatives no-formals basades en el suport mutu, a fórmules més estructurades**, com l'associació o la cooperativa.

Així, dels 11 projectes participants a la diagnosi, 5 són cooperatives de treball associat, i 4, associacions, essent en les primeres l'objectiu prioritari millorar les condicions retributives, laborals i regularitzar la situació de papers de les persones sòcies i treballadores, i, en les segones, tenir motivació ideològica per promoure un model de cures més just, humà i holístic.



Totes les iniciatives presenten formes de vinculació al projecte del conjunt de persones vinculades a la cura, superant la divisió entre usuàries i proveïdores mitjançant la implicació del conjunt de l'entorn cuidador al desplegament de l'activitat i disseny de serveis: treballadores, famílies, voluntàries i col·laboradores.

La majoria dels projectes tenen una **dimensió microempresarial inferior a 5 treballadores** (5 d'11), i els requisits principals per ser membre de l'organització tenen a veure amb la professionalitat (tenir una titulació o l'experiència prèvia de treball a l'organització).

### Sobre l'activitat

Totes les entitats participants adrecen la seva **activitat i serveis a persones en situació de dependència física i cognitiva, de manera específica a la Gent Gran**. Trobem un alt grau de diversitat en la cartera de serveis que ofereixen les entitats, que poden incloure des de treball i manteniment de llar, fins a activitats de més valor afegit com l'assessorament i la intermediació laboral i jurídica a treballadores i famílies, la formació professionalitzadora o les sessions de creixement personal i autocura per a persones cuidadores professionals i no-professionals.

Tot i que la **majoria de clients i persones usuàries són individuals**, 9 de les 11 entitats han vist incrementar el nombre de clients provinents del Mercat Social (equipament de gestió comunitària i altres cooperatives), i associen aquesta tendència a la pertinença a la xarxa Cura Digna i a les accions desenvolupades

des del grup (la participació a la Fira d'Economia Solidària de Catalunya o les campanyes de comunicació "Prescrivim cura digna!" o #AmbSummaCura).

### Dimensió econòmica

La majoria de projectes (5 d'11) **sostenen la seva activitat econòmica de manera fonamental a partir de la prestació directa de serveis i la venda de productes** (entre el 70 i 100%). L'accés dels projectes a programes de subvencions és molt limitat: 2 de les 11 no han accedit a cap recurs, i 4 ho han fet a un percentatge inferior al 20% del finançament global de l'entitat. Només dues associacions han accedit a un percentatge de subvencions situat entre el 50 i 80% del seu volum de finançament. 6 de les 11 entitats no disposen d'un pla de viabilitat econòmica, i 3, el ténen desactualitzat o es troben en fase de revisió del mateix.

### Estructura organitzativa

La **millora de les competències i habilitats** de les persones dedicades a les **tasques d'estructura** dins de les entitats és un dels àmbits de millora més expressat amb més freqüència durant la diagnosi. Per tasques d'estructura entenem aquelles funcions vinculades a l'administració i gestió econòmica i financera, els recursos humans, la comunicació, i l'atenció clients i acció comercial. Tot i que la majoria de les entitats disposen d'àrees específiques o figures internes referent, **la dedicació a les tasques d'estructura és de manera generalitzada parcial i**, en molts casos, **mínima**:

	Àrea pròpia	Tasca transversal	Externalitzat	Suport extern	Dedicació parcial	Dedicació mitjana setmanal
Administració i gestió econòmica i financera	45%			45%	64%	5 h
RRHH	45%			36%	27%	10 h
Coordinació de serveis	45%			18%	27%	
Comunicació	45%			18%	27%	3,5 h



Atenció al client	55%				64%	10 h
Comercialització	45%	27%	18%	27%	18%	

Com veurem més endavant a l'apartat de reptes i necessitats, el gruix de les necessitats formatives professionalitzadores estan ubicades en l'àmbit de la millora de processos interns, introducció d'eines informàtiques de gestió i disseny i gestió de projecte i subvencions. D'altra banda, i de manera molt freqüent, recollim la necessitat d'enfortiment societatari mitjançant l'augment del compromís, vinculació i apropiació de les sòcies, treballadores i col·laboradores del conjunt de tasques imprescindibles per al sosteniment econòmic productiu i reproductiu del projecte.

Pel que fa les **tasques vinculades a la prestació de serveis de cura**, només 1 de les 11 entitats pot oferir una jornada superior a les 30 hores setmanals a les seves treballadores: **l'ocupació mitjana se situa entorn les 20 hores**, completant en la majoria de casos la jornada laboral mitjançant la realització de serveis complementaris, en molts casos, de treball i manteniment de la llar.

**L'estratègia de consolidació generalitzada** a curt, mig i llarg termini **és la professionalització**, que pot prendre forma de manera molt diversa. En el cas de les entitats del grup especialitzades en serveis de tipus socio sanitari, l'estratègia ha estat la **diversificació de serveis** mèdics i terapèutics, així com l'ampliació i consolidació del perfil de gestió i administració en la figura de gerència; o **l'especialització en envelliment** comunitari, acompanyament al final de la vida i Atenció Centrada en la Persona. En un altre sentit, una de les entitats que proveeix serveis de cura i treball de la llar, ofereix també **itineraris de formació professionalitzadora** en matèria de neteja i desinfecció, auxiliar socio sanitari i assistència persona. L'oferta de serveis formatiu no només representa una font d'ingressos i diversificació d'activitat, sinó que representa una forma de captació de treballadores titulades: el gruix de les professionals de l'entitat provenen d'aquests itineraris.

En un altre sentit, **totes les entitats participen** de manera molt activa **en activitats i organitzacions** de polítiques i reivindicatives, a escala local i catalana, per la **dignificació de les condicions de provisió i recepció de serveis i en defensa del Dret a la Cura**.

## Principals necessitats

Les mancances i necessitats recollides en el qüestionari de diagnosi ja s'han començat a treballar durant aquesta anualitat de forma intercooperativa, regular i estructurada, des de la xarxa d'entitats que conformen el grup Cura Digna. Aquestes es van prioritzar en la sessió de retorn dels resultats del qüestionari de diagnosi celebrada el 24 de març de 2002, i es van agrupar en dues grans categories: la **millora de les eines de gestió i la comercialització conjunta**.

En primer lloc, puntualitzarem que per eines de gestió entenem les metodologies i instruments que fan servir les entitats proveïdores de cures en diversos àmbits: gestió econòmica (com ara excel·lents de control de despeses, instruments de facturació, pressupostos anual, etc.), gestió laboral (calendaris de disponibilitats de les treballadores) i per certificar la qualitat de servei (segell de qualitat). Les accions principals que s'intentifiquen per a la resolució de les **necessitats de gestió** són les següents:

1. **Missió i visió compartida:** definir i consensuar eines que certifiquin i avalin que estem s'està duent a terme una cura digna, tant per les persones ateses, com per les persones cuidadores.
2. **Acollida de sol·licituds:** compartir eines per valorar els serveis, atendre una demanda i derivar-la a altres entitats de la xarxa, o a recursos públics, comunitaris o privats.
3. **Gestió de Recursos Humans:** mancomunar eines que sistematitzin la disponibilitats, les capacitats i motivacions de les cuidadores, i que siguin útils en el moment d'assignació del servei.
4. Externalitzar i **mancomunar els serveis que requereixen un perfil específic** en matèria de comptabilitat, màrqueting, subvencions, gestió laboral i fiscalitat.

Pel que fa a les accions per construir una estratègia de comercialització conjunta, es van identificar i prioritzar les següents accions:

1. Actualització i **reorientació de la campanya de comunicació Cura Digna a la comercialització** conjunta.
2. **Creació d'una web i un catàleg de serveis** focalitzat en la comercialització.

3. **Aprofundir i operativitzar el concepte Cura Digna** per traslladar-ho als serveis oferts.

4. **Consolidar una figura tècnica orientada a la comunicació i comercialització conjunta.** Explorar la possibilitat de busca finançament mitjançant alguna línia de subvencions.

5. Estudiar la **creació d'un figura jurídica pròpia.**

6. Donar continuïtat a les **activitats de difusió, sensibilització i construcció d'aliances estratègiques** sectorials, territorials i comunitàries **relacionades amb el Dret a la Cura.**

Com veurem més endavant a l'apartat 3.3, aquestes necessitats s'han recollit en un pla de gestió i pla de comercialització conjunt, i s'han començat a treballar durant aquesta anualitat mitjançant el **serveis de promoció de la intercooperació** en el sector de la cura i atenció a les persones, i amb la **presentació i aprovació del projecte "Formalitzem Cura Digna"** a la convocatòria de subvencions de l'Ajuntament de Barcelona per a la reactivació i l'enfortiment de l'Economia Social i Solidària i el desenvolupament de projectes d'intercooperació que desenvolupen l'estratègia #ESSBCN2030, concretament a la categoria "Creació, desenvolupament i enfortiment d'ecosistemes cooperatius i clústers d'ESS".

### 2.2.2. Pràctiques transformadores i elements innovadors

Existeixen diversos factors innovadors i bones pràctiques que les entitats destaquen de la seva activitat, no només en relació a la metodologia de treball amb les famílies i usuàries, sinó també en matèria de gestió econòmica i laboral.

En primer lloc, destacarem la **voluntat d'apoderament i agenciament, i el bon tracte** que el conjunt de les entitats proveeixen de manera simultània **a totes les persones implicades en la cura.** Pel que fa a les treballadores, promouen processos de **regularització de papers** al si de les entitats, i s'impliquen en campanyes públiques com la Iniciativa Legislativa Popular #RegularitzacióJa desenvolupada durant el 2022, o per la **ratificació del conveni 189 de la OIT**, fita assolida el 9 de juny d'enguany, després de més de 10 anys de lluita per part dels col·lectius de treballadores de la llar i la cura. Al seu torn, ofereixen formació professionalitzadora, **respecten els drets laborals i promouen la seva salut física, mental i emocional**, mitjançant tallers de ioga, relaxació, risoteràpia, activitats de

lleure, entre d'altres. Aquest conjunt de mesures té un impacte positiu en la qualitat dels serveis oferts, ja que les entitats presenten un nivell de rotació molt baix respecte d'altres empreses del sector, i disposen de canals de comunicació directes i vistes regulars a les usuàries i famílies. Així mateix, les entitats generen **activitats de sensibilització i formació adreçades a cuidadores no-professionals i usuàries de serveis** que tenen per objectiu apoderar-les en els seu rol de cuidadores i cuidades, acompanyar en els canvis de cicle de vida i moments de recepció de diagnòstics mèdics, i **millorar les capacitats de cura i autocura de cuidadores i cuidades**.

En un altre sentit, algunes entitats afirmen que estan treballant en un àmbit poc explorat que té a veure amb **desenvolupar metodologia pròpia** per a les iniciatives de l'ESS que ens dediquem a l'atenció de la gent gran amb dependència i en processos de final de vida, i construir un **enfocament comunitari**. Treballen, per tant, per **posicionar una nova mirada i promoure el reconeixement del Dret a la Cura**, raó per la qual es focalitzen a comunicar, sensibilitzar, fer pedagogia i mobilitzar socialment en relació a la necessitat de planificació i gestionar les cures a mig i llarg termini, a nivell personal, comunitari i social.

Finalment, moltes de les entitat **col·laboren activament amb el món acadèmic i contribueixen la creació de coneixement i espais d'incidència política** per a un canvi de model públic-comunitari de provisió de cures. Aquesta col·laboració es concreta en la participació en qualitat de ponents en nombroses conferències, xerrades i grups de discussió, de recollida d'impactes del model hegemònic de cura en la salut física, psicològica, social i política de les treballadores, així com en visibilitzar, reconèixer i transferir el fet diferencial i transformador dels projectes vinculats a la xarxa Cura Digna.

## 2.3. Reptes de futur

Durant la present anualitat hem centrat la diagnosi i bones pràctiques en el grup d'entitats vinculades a la xarxa de professionals de la salut i les cures Cura Digna, que són, principalment, cooperatives de treball associat.

maritza@almenafeminista.org

A partir de les accions desenvolupades en altres eixos del treball de Cercle, ens hem apropat a altres pràctiques i col·lectius: experiències d'autoorganització i resolució de necessitats en la cura centrades en la **cooperativització de la**

**capacitat de consum de cures**; entitats que promouen l'**agenciamnt i participació de les persones usuàries de serveis** en el disseny de serveis; i projectes que, mitjançant la **integració sociosanitària** en l'atenció a les persones i el treball en equip amb la diversitat de professionals que intervenen a la cura, volen mitigar la jerarquització entre personal sanitari i treballadores familiars, i reduir la medicalització dels processos de gestació, malaltia o envelliment, entre d'altres.

La propera anualitat, per tant, ens agradarà centrar el serveis de mapatge i diagnosi en aquestes noves realitats i col·lectivitats.

En un sentit més ampli, hem identificat grans reptes que desborden l'àmbit d'actuació del cercle, però sobre els quals considerem que podem tenir incidència i contribuir mitjançant les nostres actuacions. Destaquem els següent:

- Necessitat de modificar el marc legal, principalment **derogar la Llei d'estrangeria, i operativitzar l'abolició del Règim Especial del Treball de la Llar**. Són dos grans reptes estructurals que apunten un sistema d'injustícia i desigualtats fonamentat en el sexe, l'origen i la classe social. La participació del cercle i l'ateneu en l'impuls de la ILP #RegulartizacióJa! i en diferents activitats vinculades amb el reconeixement de drets del treball de la llar i les cures estan emmarcades en aquesta direcció. Així mateix, cal investigar, monitoritzar i corregir els obstacles concrets que hi ha a l'ESS per a la creació i constitució de cooperatives en l'àmbit de la cura, per part de persones migrades i en situació irregular.

- **Reconeixement del Dret a la Cura** i articulació d'un conjunt de polítiques públiques en la matèria, amb la corresponent inversió i finançament per part de les diferents administracions de l'Estat. És necessari reconèixer el valor social i econòmic, de les iniciatives cooperatives i comunitàries en l'àmbit de la cura i garantir-los l'accés als recursos tècnics i financers de manera continuada per a què puguin sostenir-se i que els seus serveis siguin més accessibles.

- **Corresponsabilitat personal, col·lectiva i social en relació a la interdependència de les persones i generacions**, més enllà dels vincles de parentiu i intimitat. Cal transversalitzar la mirada de la cura a totes les etapes del cicle vital, per incrementar la consciència i sensibilitat vers la vulnerabilitat de la vida, així com la capacitat de cura i autocura de les persones i comunitat, com a estratègia per garantir la sostenibilitat de l'edifici social en el seu conjunt.



La promoció de la cultura de la corresponsabilitat implicarà, sens dubte, una **transformació dels imaginaris** vers la cura, les persones cuidadores i receptors de serveis, així com una **redistribució de la responsabilitat de cuidar més enllà dels estereotips de gènere, origen i classe social**, i una millora de les condicions laborals i retributives de les persones que s'hi dediquen professionalment.

# 03

SERVEI DE DIVULGACIÓ, SENSIBILITZACIÓ I  
GENERACIÓ DE CONEIXEMENT



# 03. SERVEI DE DIVULGACIÓ, SENSIBILITZACIÓ I GENERACIÓ DE CONEIXEMENT

## 3.1 Introducció

En aquest segona apartat trobarem el conjunt d'activitats desplegades des del cercle per difondre, d'una banda, **el potencial creatiu i transformador des de la mirada feminista dels projectes d'economia solidària**, i les formacions i acompanyaments realitzat per promoure la incorporació de la **cultura de la coresponsabilitat** a les organitzacions, mitjançant la utilització d'instruments aplicats com els **protocols de prevenció de l'assetjament, els Reglaments de Règim Intern o la cultura de la mediació** en la resolució de conflictes. De l'altra, detallarem el treball realitzat en matèria de **formació capacitadora i acompanyament tècnic** a les entitats vinculades a la xarxa de professionals de la salut i la cura Cura Digna.

## 3.2. Accions de sensibilització, dinamització i assessorament per a la creació i creixement

Les **accions explicatives i introductòries a l'economia solidària i el cooperativisme** representen un primer apropament a un sector que es caracteritza per la gestió democràtica i participativa, la resolució de necessitats humanes, el compromís amb el territori i la comunitat. Aquestes sessions de sensibilització representen una porta d'entrada al món de l'economia social i solidària, no només en clau de creació de nous projectes, sinó també per generar sinergies amb altres projectes col·lectius, com per exemple el món sindical, associatiu o acadèmic.

Les accions desenvolupades en aquest apartat han estat les següents:

### a) **Què és l'Economia Social i Solidària?**

Realització de dos tallers introductoris i de sensibilització, realitzats els dies 22 de setembre a Coòpolis, i el 20 d'octubre al Canòdrom.

Mitjançant la celebració d'aquestes dues formacions hem volgut introduir de manera bàsica els principis i valors fonamentals de l'Economia Social i Solidària, posant el focus en la resolució de necessitats bàsiques, el potencial transformador des de la mirada feminista i ecosocial, tot recolzant les explicacions mitjançant models i exemples pràctics.

De manera estratègica, hem realitzat la segona edició del taller al Canòdrom - Ateneu d'Innovació Digital i Democràtica de Barcelona, ja que serà una de les entitats promotores del VIII Congr s d'Economia Feminista que se celebrar  a Barcelona del 16 al 18 de mar  de 2023. El Cercle d'Economies Feministes t  previst participar en aquest esdeveniment en qualitat de ponent i col·laboradora, ja que compartim alguns del eixos de treball: Cures, Pol tiques P bliques i Metodologies.

### **b) Introducci  a l'Economia Social i Solid ria per a la base social de La Intersindical.**

La Intersindical  s la denominaci  abreujada de la Confederaci  Sindical Catalana (Intersindical-CSC), sindicat independentista i de classe catal , fundat l'any 1990 i legalment constitu t el 1993.

El 16 de juny de 2022, de manera virtual i en horari partit de mat  i tarda, ens van dur a terme dues formacions per apropar l'Economia Social i Solid ria a la base social del sindicat. La formaci  va servir per con ixer els principis i valors que es desenvolupen des de l'Economia Social i Solid ria i el Cooperativisme, aix  com els m todes d'aprovisionament alternatius al sistema capitalista i nous models de transformaci  social. La sessi  tenia per objectiu compartir els punts de contacte i tradicions compartides entre cooperativisme i moviment sindical a Catalunya.

### **c) Com incorporar la perspectiva feminista als Reglaments de R gim Intern?**

Realitzaci  de dos tallers formatius realitzats els dies 13 de juliol de manera virtual, i el 13 de setembre de manera presencial a Co polis.

La formaci  proposava una reflexi  compartida entorn a com traslladar la mirada feminista al document que regula el funcionament intern de les cooperatives de treball. Tenia com a principal objectiu facilitar estrat gies i claus d'an lisi, aix  com

treballar sobre les dificultats i els reptes que es poden trobar els equips a l'hora d'incorporar la mirada de diversitat a la seva organització quotidiana.

La sessió va ser un espai d'aprenentatge i intercanvi, basat en la recerca realitzada que va tenir com a resultat la publicació "Eina per elaborar reglaments de règim intern amb perspectiva feminista". La formació la va conduir l'Amanda Alexanian Meacci, sòcia treballadora d'[Almena Cooperativa Feminista](#) i coautora del document.



### Acompanyament a la cooperativa tecnològica Coopdevs

Derivada de la sessió formativa en matèria de RRI amb perspectiva feminista realitzada celebrada el 25 d'octubre de 2022, es va realitzar una sessió d'acompanyament individual amb la cooperativa Coopdevs amb l'objectiu d'ajudar a prevenir l'assetjament i incorporar la comunicació amb perspectiva de gènere.



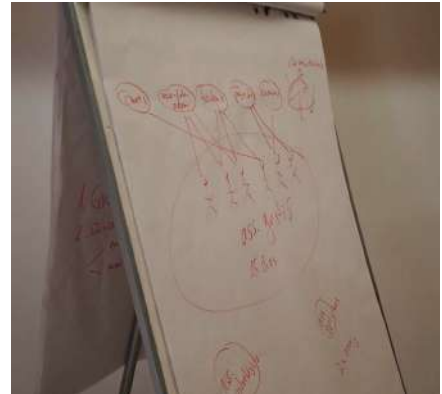
La sessió va abordar conceptes com el gènere, el patriarcat i la comunicació amb una perspectiva feminista. Es va reflexionar sobre les relacions de poder, intentant comprendre com les situacions d'opressió/privilegi específiques de cada persona, generen posicions úniques dins dels grups de treball i com això genera formes específiques de viure i rebre les violències.

La sessió va tenir una orientació vivencial i participativa, i vam comptar amb l'assistència de 10 persones.

En una altra nivell trobem els **tallers de sensibilització de caràcter més tècnic i aplicat**, adreçats a la incorporació d'una eina més específica, o a explicar de manera més detallada el procés constitutiu d'una experiència cooperativa. En aquest apartat hem realitzat les següents activitats:

### **a) Taller formatiu per construir organigrama, definir perfils i rols (nivell inicial)**

En aquesta formació celebrada el 12 de maig, es va abordar el model organitzatiu, un dels reptes constants de qualsevol equip que treballa en un projecte col·lectiu. En aquest taller es va reflexionar sobre el sentit de dissenyar un bon organigrama i es van explicar les bases teòriques de la mirada sistèmica, tot definint els rols, els perfils competencials i les funcions a exercir, per contribuir enfortir les iniciatives.



### **b) Taller formatiu per construir organigrama, definir perfils i rols (nivell avançat)**

La formació celebrada el 26 de maig volia aprofundir en els processos d'elaboració d'organigrames, perfils i rols. La sessió es va focalitzar en construir una matriu conceptual per ordenar i aclarir conceptes a l'entorn de models organitzatius basats en l'estructuralisme i el funcionalisme, i la diferenciació entre estructures apoderades i estructures de poder.

### **c) Estratègies de detecció de l'assetjament a les organitzacions.**

Aquesta formació va tenir dues edicions que van tenir lloc els dies 20 de juny de manera virtual, i el 25 de juliol de manera presencial a Coòpolis.

Les sessions van tenir per objectiu inicial definir el concepte d'assetjament i diferenciar els diferents tipus, així com aprendre a detectar-lo. La consciència i sensibilitat en la matèria és una eina bàsica per a la prevenció, la detecció de situacions, l'abordatge i la restauració a les persones i organitzacions que han viscut aquest tipus de situacions.

Les dues formacions les va impartir la Maria Villar, de la cooperativa Equiàtera, i estaven adreçades a organitzacions i entitats de l'Economia Social i Solidària que, en el seu compromís amb la transformació social feminista i el principi d'igualtat, volguessin conèixer estratègies i instruments aplicats de detecció de l'assetjament per raó de sexe, expressió de gènere o orientació sexual.



### **c) Taller de presentació de diferents models cooperatius de treball i de consum de serveis de cures i atenció a les persones des de l'Economia Social i Solidària.**

Cada cop són més freqüents les iniciatives col·lectives en l'àmbit de la cura que afloren arreu del territori català i posen en comú la capacitat de treball i consum de les persones associades, sota formes col·lectives d'associació i cooperativa. Aquesta anualitat del Cercle d'Economies Feministes hem realitzat dues sessions formatives en aquesta matèria: una centrada a donar a conèixer les claus de l'acompanyament tècnic a iniciatives d'autoorganització laboral en aquest sector, i una segona de presentació d'experiències de cooperativisme de consum.

#### **c. 1) Claus per a l'acompanyament d'iniciatives d'ESS en l'àmbit de la cura.**

Aquesta sessió està emmarcada en els **Espais de Transferència Tècnica de la XAC en l'àmbit de Feminismes i Cures**, i volia donar resposta a les necessitats formatives, d'intercanvi d'experiències i resolució de dubtes entre les persones responsables de l'acompanyament a iniciatives a tot el territori. La sessió la vam dinamitzar conjuntament el Cercle d'Economies Feministes de Coòpolis i la Comunalitat Reus Sud, i va està centrada a compartir les fites i moments claus en l'acompanyament als projectes Cura Digna: xarxa de professionals de la salut i la cura de Barcelona, i Les Abelles cooperativa de Reus.

La sessió es va celebrar de manera virtual el 15 de juny i va tenir una participació de 14 persones provinents de 6 ateneus cooperatius diferents: el Vallès Oriental, la Catalunya Central, les Terres de



Girona, les Terres de l'Ebre, el Maresme i el Camp de Tarragona.

## **c.2) Experiències de cooperativisme i autogestió de necessitats de consum en l'àmbit de la cura**

En segon lloc, el 13 d'octubre va tenir lloc, també de manera virtual, una sessió per donar a conèixer dues experiències col·lectives d'accés a serveis i resolució de necessitats en l'àmbit de la cura: l'Associació Catalana Síndrome X Fràgil que ofereix diferents serveis per assessorar i acompanyar les famílies amb fills i filles amb SX, i l'Apindep, cooperativa de consum i usuaris que ofereix serveis a la dependència, i està formada per persones amb diversitat funcional i familiars de primer i segon grau.

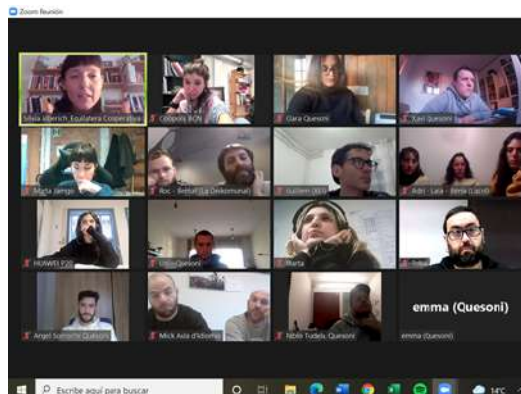
Ambdues experiències promouen la capacitat d'agència de les persones usuàries, evolucionen i s'adapten a les necessitats canviants de les persones destinatàries i els seus entorns cuidadors, ofereixen una atenció personalitzada i adequada a la singularitat de necessitats en la cura, i ténen voluntat de crear realitats transformadores. Un seguit de **pràctiques transformadores alineades amb la mira feminista i enfocament de Dret a la Cura** que defensem des del Cercle d'Economies Feministes.

Per acabar amb l'apartat de sensibilització, dinamització i dinamització, hem organitzat també diverses sessions formatives i d'acompanyament per al creixement i consolidació d'iniciatives cooperatives mitjançant el desplegament i transversalització de la mirada feminista a les organitzacions.

En aquest nivell ubiquem, per exemple, les següents sessions col·lectives:

### **a) Procés d'adhesió al protocol de la XES sobre assetjament sexual**

El dies 25 i 27 de gener de manera virtual es van sessions formatives adreçades a les entitats sòcies del pol cooperatiu La comunal de Sants, per donar a conèixer el protocol contra l'assetjament sexual de la Xarxa d'Economia Solidària de Catalunya (XES), i promoure l'adhesió de l'entitat i les associades al mateix.



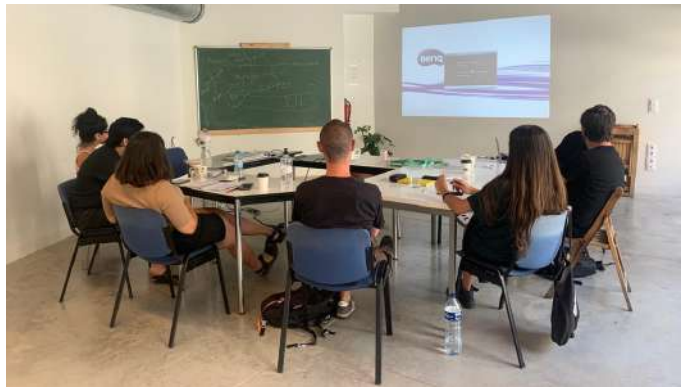


El protocol de la XES és una eina per a la prevenció, detecció i abordatge de l'assetjament sexual, per raó de gènere, identitat i expressió de gènere o de preferència sexual, al qual es demana que s'adhereixin totes les organitzacions sòcies.

La formació va tenir una durada de 2 hores i els continguts que es van tractar van ser conceptes bàsics, necessitat que es resolen mitjançant un protocol i particularitats i implicacions que comporta l'adhesió al protocol de la XES. Les sessions vam tenir una participació global de 40 persones i va tenir un enfocament molt participatiu.

### **Acompanyament a la cooperativa Quesoni**

Arrel de la sessió formativa, es va iniciar un acompanyament a la cooperativa de producció integral d'esdeveniments culturals Quesoni. L'entitat va veure la necessitat de donar resposta a aquest acompanyament mitjançant l'adaptació del document general de la XES, a la realitat específica de l'organització i el seu àmbit específic d'activitat, tradicionalment molt masculinitzat. Per aquest motiu, es va programar una sessió d'acompanyament específica per a les persones sòcies i treballadores, amb l'objectiu d'aprofundir sobre els processos i els conceptes treballats en la primera formació.



### **b) Mediació i organització sistèmica en les organitzacions**



El 9 de juny i 13 de juliol de manera presencial a Coòpolis es van dur a terme aquestes dues formacions per introduir la perspectiva sistèmica en els models d'organització i resolució de conflictes als projectes col·lectius.

La intervenció sistèmica posa en relleu les disfuncions en les relacions entre l'equip, treballant sobre elles per poder millorar, diferents dimensions:

- Aspectes comunicatius i meta comunicatius.
- Clarificar i acceptar la diversitat en l'equip.
- Elaborar processos de consens.
- Entendre les estructures d'equip basades en l'entitat, els rol, les funcions i les tasques.
- Afrontar càrregues emocionals de la quotidianitat que dificulten un bon clima de feina.
- Resoldre conflictes enquistats.
- Fomentar la salut relacional en els equips.

Aquests tallers de 3 hores de durada cadascun tenien per objectiu introduir i ajudar les persones participants a apropiar-se de la perspectiva sistèmica, construint coneixement conjunt mitjançant dinàmiques participatives i vivencials, i contribuir a la construcció col·lectiva i situada d'una matriu conceptual.

### **Acompanyament a la coopertiva Metzineres**

A partir de la sessió formativa sobre "Mediació i organització sistèmica en organitzacions", Metzineres van demanar un acompanyament per incorporar eines de disseny organitzatiu. El principal repte de l'entitat és construir un model organitzatiu funcional que les ajudi a evolucionar com equip cap una cultura de treball més ordenada i eficient.

Es programen una sèrie de sessions amb l'equip per poder aprofundir en aquesta línia de treball.

## **3.3 Accions destinades a fomentar la col·laboració entre empreses de l'economia social i cooperativa del territori**

En aquest segona apartat farem un recorregut per l'itinerari formatiu i d'acompanyament desenvolupat amb la xarxa de professionals de la salut i la cura Cura Digna per a la promoció de la **intercooperació com a estratègia**

**d'enfortiment socioempresarial del sector de la cura i atenció a les persones a la ciutat de Barcelona.** Les principals accions que hem realitzat són les següents:

a) Diagnosi i mapeig per a la planificació grupal

**Febrer 2022: Qüestionari de diagnosi sobre les mancances i les oportunitats socioeconòmiques del sector de les cures**

Qüestionari dissenyat conjuntament entre Coòpolis i Barcelona Activa per fer una anàlisi de situació econòmica, organitzativa i societària de les organitzacions dedicades a prestar serveis dins el sector de les cures i l'atenció a les persones vinculades a la xarxa Cura Digna. Aquest qüestionari estava concebut no només per poder fer una diagnosi de situació acurada de les diferents realitat que conviuen al grup -amb diferents volums i graus de consolidació-, sinó també per identificar necessitats formatives i d'acompanyament, així com per explorar els escenaris i prioritats d'intercooperació que s'estan dibuixant des de la pràctica amb i des del grup. El formulari online està disponible en aquesta enllaç: [https://www.bcn.coop/questionari-organitzacions-cures/#gf\\_27](https://www.bcn.coop/questionari-organitzacions-cures/#gf_27).

**Retorn de la Diagnosi cures i del pla de treball comercialització i de la gestió mancomunada**

El 24 de març de 2022, amb l'acompanyament de la cooperativa Labcoop, en el marc del projecte "Activem les curESS" de Barcelona Activa, les entitats vinculades a la xarxa van realitzar una sessió de treball en què es van presentar el resultats de l'anàlisi de situació i mapeig de necessitats formatives realitzat durant el mes de febrer de 2022. I es van identificar les línies d'acció per implementar durant els anys 2022 i 2023, que es van focalitzar en dos grans àmbits: pla de gestió i pla de comercialització. En aquesta sessió es va aprovar el pla de treball del grup, les maneres de participar, els formats i periodicitat de trobades del grup.

Aquesta sessió, facilitada per la Loli Castilleja i en Dani Arricivita de LabCoop va ser molt productiva i motivadora, i els document resultant va ser fonamental per poder presentar un projecte al programa de subvencions Enfortim l'Economia Solidària impulsades per l'Ajuntament de Barcelona.

b) Acompanyament al grup "Cura Digna":

**25 de novembre de 2021: primera trobada de la temporada.**

La primera reunió del grup va servir per fer una ronda de presentació i donar la benvinguda a les noves persones i entitats, així com per fer una valoració de les accions de desplegament territorial que s'havien fet a final de la convocatòria anterior del programa Ateneus Cooperatius a la Zona Nord i Zona Centre de la ciutat de Barcelona. Així mateix, es va fer una valoració d'impacte de la campanya de comunicació "Per un consum cuidat de cures" i de la participació a la Fira d'Economia Solidària de Catalunya.

Al seu torn, es va aprofitar l'espai per parlar de projectes propis que les diferents entitats integrant de la xarxa estan compartint amb el grup: la creació del segell Cura Digna, dinamitzat per l'Associació Més que Cures; el projecte SAD\_ESS, presentat per la cooperativa Clara ser Gran SSCL i el programa de beques de salut integral per a persones cuidadores, a càrrec d'Integral, Cooperativa de Salut. El fet que les entitats facin proposta de projectes a les entitats al grup consolida la dinàmica d'apropiació i pertinença de les entitats a l'enfortiment de la xarxa. Entenem que aquesta "autonomització" del grup respecte a l'equip d'acompanyants és una molt bona notícia, ja que valida la nostra voluntat d'apoderament i lideratge distribuït de les entitats respecte el grup.

Alhora, Barcelona Activa va presentar de manera molt sintètica el calendari de continguts del programa Activem les CurESS previst per al curs 2021-22.

### **Sessió de seguiment de projectes en curs i resolució de dubtes en la realització de la diagnosi.**

El 17 de febrer de manera presencial a Coòpolis, es va fer una trobada del grup per compartir i revisar l'agenda de participació de les entitats al Fòrum Social de la Cura, i actualitzar els avenços entorn al segell Cura Digna, la imatge gràfica que ha desenvolupat el grup per identificar-se individual i col·lectivament.



Així mateix, es va aprofitar la trobada per resoldre alguns dubtes tècnics entorn a la realització del qüestionari cures, això com per recollir les valoracions i motivacions

de continuïtat del grup des d'un enfocament vivencial, tot responent les següents preguntes:

- Quins han sigut els aprenentatges més importants?
- Quins han estat els principals resultats obtinguts?
- Quina és la motivació per participar?

## **17 de març de 2022**

Sessió de treball online per abordar diferents activitats i projectes en curs. D'una banda, l'organització de la sessió de presentació del segell Cura Digna en el marc del Dia internacional de les treballadores de la llar i les cures, juntament amb la presentació del mapa de cures del Poblesec realitzat per Cooperacures i L'Etnogràfica.

En segon, es va aprofitar la trobada per decidir presentar un projecte a la convocatòria de subvencions Enfortim l'Economia Solidària. impulsades per l'Ajuntament de Barcelona per a reactivar i enfortir els projectes de l'economia social i solidària. Es va concretar presentar-se a la categoria de projectes BC "Projectes i accions d'intercooperació, significatives pel desenvolupament dels Projectes de Ciutat i reptes transversals de l'#ESSBCN2030". A la trobada es va nomenar el Grup d'Impuls, format per les cooperatives Mujeres Palante, Clara Ser Gran i La ciutat invisible per a la coordinació del projecte. Es va aprofitar com a base de redacció del mateix el document presentat als Premis 8 de març "Maria Aurèlia Capmany", i es va decidir, al seu torn, aprofitar la sessió de treball prevista per al 24 de març com a moment de creativitat on definir el pla de treball en matèria de gestió i comercialització.

## **Dinàmica per a la creació del pla de treball comercialització i gestió mancomunada.**

Després del retorn dels resultats de la diagnosi realitzada durant el febrer de 2022, en la sessió de treball del 24 de març es van prioritzar i consensuar les línies de treball del grup a curt-mig termini. Les accions i interessos prioritzats es van agrupar en dos grans àmbits: millora de les eines de gestió i comercialització conjunta.

Les accions principals que s'intentifiquen per a la resolució de les **necessitats de gestió** són les següents:

1. Definició i operativització de la **missió i visió compartida** entorn al concepte **cura digna**.

2. Model de gestió i **acollida de sol·licituds de serveis**.

3. **Gestió de Recursos Humans**.

4. Externalitzar i **mancomunar els serveis que requereixen un perfil específic** en matèria de comptabilitat, màrqueting, subvencions, gestió laboral i fiscalitat.

Pel que fa a les accions per construir una estratègia de comercialització conjunta, es van identificar i prioritzar les següents accions:

1. **Reorientació de la comunicació de la xarxa a la comercialització, mitjançant l'actualització de la web i la creació d'un catàleg de serveis.**

2. **Consolidar una figura tècnica orientada a la comunicació i comercialització conjunta.**

3. **Creació d'un figura jurídica pròpia.**

6. **Difusió, sensibilització i construcció d'aliances estratègiques** sectorials, territorials i comunitàries **relacionades amb el Dret a la Cura**.

Com veurem a continuació, d'**aquests objectius i pla d'actuació** han resultat totes les accions realitzades per i des del grup en el marc del **serveis de promoció de la intercooperació en el sector de la cura i atenció a les persones del Cercle d'Economies Feministes**, i han constituït les bases del pla de treball recollit al **projecte "Formalitzem Cura Digna"** presentat a les subvencions de l'Ajuntament de Barcelona per a la reactivació i l'enfortiment de l'Economia Social i Solidària, que té com a resultat final esperat la "Creació, desenvolupament i enfortiment d'ecosistemes cooperatius i clústers d'ESS".

**7 d'abril de 2022**

Sessió d'acompanyament i treball online prèvia a dipositar formalment el projecte "Formalitzem Cura Digna" a la convocatòria de subvencions.



La redacció del projecte i presentació de la iniciativa va estar liderada per les cooperatives Mujeres Pa'lante, Clara Ser Gran i La ciutat invisible, entitats que han signat l'acord de col·laboració. Mujeres Palante, SCCL n'assumeix les responsabilitats associades al seguiment i justificació tècnica i econòmica del projecte, així com la distribució dels recursos associats a la remuneració de proveïdores externes; La ciutat invisible SCCL, en tant que integrant de l'Associació Coòpolis, posa al servei del projecte les instal·lacions, recursos tècnics i humans de l'Ateneu Cooperatiu de Barcelona, i desenvoluparà les tasques associades a coordinació de formació, relatoria de les sessions, acompanyament tècnic per a la creació de la forma jurídica de la xarxa i el seguiment del cofinançament. I per últim, Clara Ser Gran SCCL n'assumeix la responsabilitat de coordinació docent i metodològica en matèria d'Atenció Centrada en la Persona per a una Cura Digna, de cara a executar les diferents sessions formatives i capacitadores en la matèria.

### **18 de maig de 2022**

Sessió de treball online amb els següent ordre del dia. En primer lloc, i un cop presentada la subvenció, atès que el període executable s'iniciava a data 1 de maig de 2022, es van **presentar i explicar les eines tècniques creades per fer seguiment del Pla de Treball**. En la línia d'apoderament tècnic de les entitats, s'ha creat una fulla d'excel que inclou les categories pròpies d'un marc lògic: objectius, acció i productes, indicador d'avaluació i document de justificació tècnica (fotos, fulls assistència, fulls de valoració, publicacions, etc.) i econòmica de la despesa (factures).

En segon lloc, es van **agendar les accions formatives recollides al pla de treball, d'acord amb allò prioritzat** a les sessions anteriors i fins al mes d'agost:

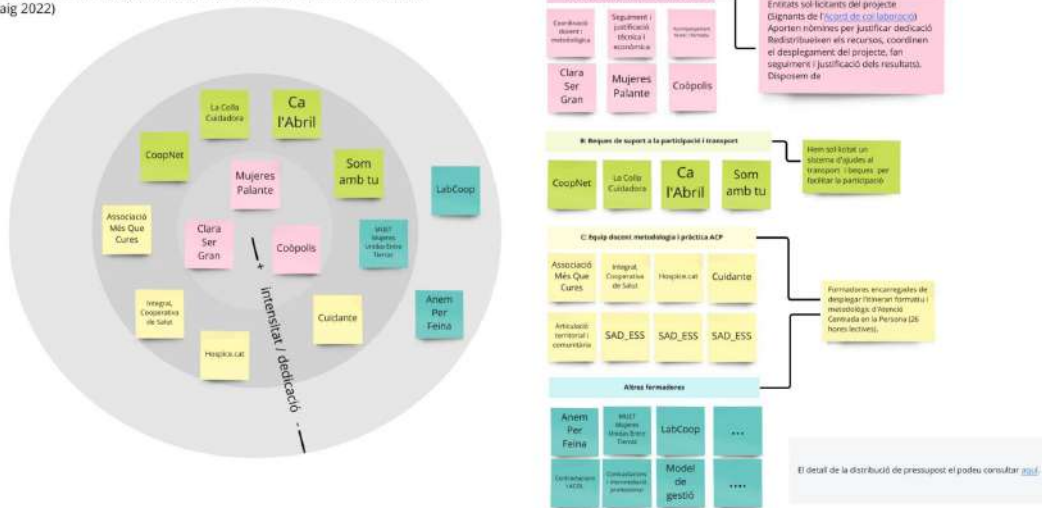
- 9 de juny: **Monogràfic "Què entenem per cura digna?"** per a l'actualització de catàleg, acollida de les noves incorporacions i presentació pública del grup.
- 30 de juny: **Model de gestió i cadena de valor en la cura**, a càrrec Daniel Arricivita de Labcoop.
- 14 de juliol: **Contractacions externes** i gestió laboral, a càrrec d'Anem per feina i MUET.

A banda d'aprovar el calendari, es va decidir iniciar un **període d'itinerància** on faríem les properes trobades de grup **a les diferents seus socials de les entitats**. Així, no només aprofundiríem en la coneixença entre persones i entitats, sinó que

promouríem la participació de més persones de les entitats anfitriones a les trobades de la xarxa.

Per últim, vam aprofitar la trobada per compartir les informacions relatives a la distribució i **explicació de rols, funcions, implicacions i retribucions** diferenciades de les iniciatives en el desplegament **del projecte "Formalitzem cura digna"**. Mitjançant aquest exercici, es volia contribuir a genera un vincles de confiança, seguretat i pertinença al grup, fonamental en el procés de creació d'una forma jurídica pròpia i comuna a totes. L'organigrama inclou 3 grans tipologies de participants: l'equip de suport tècnic del projecte (recollit a l'acord de col·laboració) amb el màxim nivell de dedicació i responsabilitat; l'equip de formadores i docents i un sistema de beques de suport a la participació i transport, pensat per les entitats més joves i amb més dificultats per participar en el procés formatiu.

Formalitzem Cura Digna: xarxa de professionals de la salut i la cura (Maig 2022)



## 9 de juny: Sessió de treball per definir la missió i visió conjunta "Què entenem per cura digna?"

La sessió de treball es va realitzar a la seu social de la cooperativa Mujeres Palante. Aquesta va estar orientada a aproximar, de manera coral, el concepte de cura digna des de les pràctiques que cada iniciativa està





duent a terme, amb el propòsit d'identificar-les i prioritzar-les per continuar construint l'agenda de treball del grup.

Les aportacions es van recollir d'acord amb 4 categories:

1. **Servei de qualitat:** atenció personalitzada i identificació de necessitats.
2. **Cura integral:** promoció de l'autonomia personal i apoderament de les cuidadores en les seves tasques cuidadores.
3. **Serveis professionals,** mitjançant una metodologia de treball específica, formació professionalitzada i qualitat de l'ocupació amb remuneració justa, relacions democràtiques, etc.
4. **Pràctica del suport mutu** via intercooperació i l'enllaç amb l'entorn.

**30 de juny: Sessió de treball entorn al model de gestió i cadena de valor de la cura.**

Sessió de pràctica per treballar el model de comercialització conjunta amb les entitats de la xarxa. En primer lloc, es va compartir el model de gestió i cadena de valor de les cures mitjançant un marc visual que ajudava a estructurar l'estratègia de comercialització conjunta. I en segon lloc, es va fer una dinàmica de grups petits per afrontar casos hipotètics de comercialització, i començar a definir els serveis, els criteris i els procediments conjunts.

Aquesta és la graella resultant d'aquest exercici:

Serveis	Criteris	Procediments	Altres
Tipus de servei (Necessitat)	Barri-Territori-Zona	Circuit de derivació	Fulletons/Eines
Comptar amb el servei a nivell primari	Tipus de demanda	Repte: Mantenir identitat	RRHH - Borsa de treballadores - Persones formades
Oferir serveis complementaris	Característiques del servei	Grup d'atenció al client	Catàleg conjunt
Comercialització conjunta - Oferta conjunta	Deriva/Atèn	Telèfon o mail únic - Respostes en 24-48h - Interlocució única	Check list criteris
	Qualitat del servei	Ajustar preu/hora segons la durada del servei	Acord preus dels serveis
	Preu únic: - Tenir definit un pack - Serveis especialitzats	Repartiment del servei entre diverses proveïdores	Repte: Identificació de particularitats de les diferents entitats Igualar protocols d'atenció CuraDigna
	Expertesa/Titulació		Qüestions a clarificar: Contracte i procediment de provisió del servei - 3 factures - 1 factura, altres refactures - Factura CuraDigna, refactura a la resta
	Hores mínimes		

Aquesta sessió formativa es va realitzar a Innova, seu social de les cooperatives Clara Ser Gran i Ca l'Abril.

#### **14 de juliol: Sessió monogràfica entorn a contractacions externes i gestió laboral.**

Sessió presencial realitzada a la seu social de MUET, a la parròquia de San Benet a l'Hospitalet de Llobregat. L'objectiu de la sessió era **comparar els costos i els aspectes laborals entre la intermediació i la contractació del servei a una empresa.**

L'estructura de la sessió va girar entorn a 3 peticions reals de serveis realitzades per famílies: 2, 6 i 30 hores de cura a la setmana. A partir de l'anàlisi de casos, es va estructurar l'anàlisi de costos i els debats. En Pedro Moreno de la Coordinadora Anem per feina va calcular els costos d'intermediació professional en Règim especial de treball de llar; la Isabel Valle i la Norma Véliz van calcular els costos de contractació directa en empresa en Règim general de la Seguretat Social. I en Dani Arricivita de LabCoop van sumaritzar els punts forts i febleses de cadascuna de les opcions en una graella de resum.

Després de l'estiu, i en el marc del conveni Coòpolis-Ajuntament de Barcelona, es va publicar el **catàleg conjunt de serveis de cura** de les entitats del grup, amb la idea de poder-lo difondre durant la Fira d'Economia Solidària de Catalunya, el cap de setmana del 22 i 23 d'octubre de 2022.

Les companyes del grup, a banda de muntar tenderol conjunt durant la FESC, van dissenyar, coordinar i participar de la xerrada "Cura digna des de l'ESS?". En el següent enllaç, podeu visionar el vídeo de la sessió: <https://peertube.plataformess.org/w/iXFcoQr1W94qPfD8GwYM2Q>





### 3.4. Relacions estratègiques d'aquest servei

Per a Coòpolis i el Cercle d'Economies Feministes és fonamental la construcció d'aliances per assolir els objectius estratègics del projecte. Específicament vinculada a aquest servei, destacarem la **reunió amb la Comissió Feminista de la Federació de Cooperatives de Treball**.

El 23 de novembre de 2021 va tenir lloc una trobada formal amb la Comissió ampliada de l'Eix Feminisme de la Federació de Cooperatives de Treball de Catalunya (FCTC) per compartir els objectius i pla de treball pel 2022 de l'Eix i per revisar conjuntament els resultats de l'enquesta omplerta per les cooperatives federades sobre com aconseguir un Consell Rector paritari. A la reunió vam comptar amb la participació per part de la Federació de Cooperatives de la Carne Jiménez, la Marina Reig, en Guillem Llorenç, l'Anna Puig i la Vanessa Tudela, i per part de Coòpolis amb l'Amanda Alexanian del Cercle d'Economies Feministes i la Günes Öztürk del Cercle Migracions.

Des d'aleshores, de manera regular, hem mantingut contacte telemàtic per anar compartint el desenvolupament i avenços en el pla de treball.

### 3.5 Reptes de futur

La temporada 2021-2022 ha estat una anualitat molt intensa per a la xarxa Cura Digna: a partir de la diagnosi que hem presentat en aquest apartat, s'ha definit un pla de gestió i comercialització conjunta, que ha de finalitzar amb la **creació d'una forma jurídica pròpia**, que serveixi per poder gestionar i accedir a recursos manera

conjunta. Aquest horitzó de formalitzar la pràctica intercooperativa de provisió de serveis de cures i atenció domiciliària està ubicada i calendaritzada com a **objectiu a mig-curt termini (març 2023)** del col·lectiu, i compta amb un finançament de 18500€ provinent de la línia de subvencions per a la reactivació i l'enfortiment de l'Economia Social i Solidària i el desenvolupament de projectes d'intercooperació de l'Ajuntament de Barcelona.

El gran repte que afronta el grup Cura Digna per assolir aquest objectiu, és anar **avançant en el desplegament del projecte de manera cohesionada**, tenint en compte, d'una banda, el grau de diversitat de perfils, nivells de consolidació i possibilitats de participació que presenta el grup; i de l'altra, anar reforçant, de manera sostinguda, la **visió compartida entorn al concepte "cura digna"**, que encara cal anar operativitzant-lo i traduint-lo en pràctiques i metodologies concretes i compartides.

Amb aquesta voluntat, el projecte "Formalitzem cura digna" contempla **graus diferenciats de participació i dedicació**, i preveu un sistema de remuneracions i beques per garantir i fer sostenible la participació de totes les entitats.

Un dels elements que considerem clau per a la continuïtat i cohesió del grup és **l'establiment de vincles no només professionals, sinó també personals, relacionals i solidaris** entre les persones i entitats participants. Aquest sentiment de pertinença queda recollit en aquestes paraules extretes del qüestionari de diagnòstic en relació a la motivació de les entitats respecte la participació al grup:

"Nos agrada el poder caminar juntos a otros proyectos con propósitos e intereses comunes y aprender de su experiencia."

"Nos aporta motivación, conocimientos, orientación, y nos da una mayor visibilidad en el sector".

"Nos gusta la calidad de las personas que componen el grupo, porque son personas concienciadas que han puesto en marcha proyectos en los que creen. Tenemos una visión común en cuanto al cooperativismo y la visión integral y feminista en materia de cuidados".

L'aprenentatge compartit i el sentiment de pertinença al grup és molt significatiu, ja que **les persones i entitats se senten identificades i reconegudes amb les seves**

**iguals**, i veuen valoritzat els seus sabers i experiències, que estan distribuïts entre totes i cadascuna de les entitats: totes fan part i aporten al grup.

Al seu torn, **el grup aporta a les entitats a nivell primari la possibilitat de conèixer i compartir les estratègies situades i viscudes** de les diferents entitats no només front les dificultats i reptes, sinó també els permet intercanviar les bones pràctiques i celebrar els assoliments. Així mateix, la **resolució conjunta de necessitats formatives i de mancomunió de serveis** obre la possibilitat de complementar capacitats, multiplicar l'impacte de la comunicació i difusió, i ampliar l'escala dels projectes que es poden desenvolupar de manera conjunta.

# 04

SERVEI DE FORMACIÓ PER A LA PROMOCIÓ,  
CREACIÓ I CONSOLIDACIÓ DE  
COOPERATIVES I PROJECTES DE L'ESS



# 04. SERVEI DE FORMACIÓ PER A LA PROMOCIÓ, CREACIÓ I CONSOLIDACIÓ DE COOPERATIVES I PROJECTES DE L'ESS

En aquest apartat abordarem la línia de treball del Cercle d'Economia Feminista adreçada a impulsar processos d'articulació entre projectes de l'Economia Solidària i Cooperativa, i altres entitats del Tercer Sector Social i món associatiu amb qui compartim els objectius generals i específics per democratitzar i dignificar el model del provisió de cura, i facilitar instruments i metodologies per a la transformació social feminista i la cultura de la corresponsabilitat.

## 4.1. Introducció

Aquesta anualitat, des de Coòpolis hem organitzat dos grans esdeveniments participats per diferents organitzacions i entitats de primer i segon nivell. En primer lloc, als mesos de febrer i març de 2022, vam coorganitzar el primer Fòrum Social de la Cura, i vam participar en la l'assemblea fundacional de la Xarxa pel Dret a la Cura. De l'altra, vam coliderar la producció de les segones jornades "Eines feministes per a l'organització col·lectiva" organitzada per la Xarxa de Transicions Feministes, plataforma d'entitats de segon grau que aplega entitats de l'àmbit de la justícia global, l'economia solidària i cooperativa i l'associacionisme juvenil.

## 4.2. Tallers de sensibilització al teixit associatiu i a les empreses per donar a conèixer la fórmula cooperativa com a opció

### 4.2.1. Organització del Fòrum Social de la Cura i impuls de la Xarxa pel Dret a la Cura



La situació sociosanitària recent de pandèmia ha accentuat la situació d'emergència social i urgència política de transformar el model de provisió de cura, que es construeix sobre la base de relacions de desigualtat i injustícia social per raó de sexe, classe social, situació d'extrageria, edat i capacitats, i genera situacions de vulneració sistemàtica dels drets econòmics, socials i de salut, tant de persones cuidadores, com de les usuàries de serveis.

#### Objectius

Per fer-hi front i convertir aquest malestar social en una resposta política col·lectiva, diverses persones i col·lectius sensibilitzats en la matèria, vam organitzar el primer Fòrum Social de la Cura (FSC). L'esdeveniment tenia els següents objectius relacionats amb els objectius específics del cercle de contribuir a la democratització de les cures i promoure espais de relació entre cooperatives i organitzacions feministes:

- Obrir un espai de trobada, diàleg i reflexió ciutadana entorn a la cura per potenciar el coneixement mutu, entrellaçar la diversitat d'agents i projectes protagonistes de la cura a la nostra societat, i identificar les necessitats, reptes i elements que tenen en comú.
- Ampliar el concepte de cura més enllà de la dependència associada a la Gent Gran i la discapacitat, tot transformant l'imaginari social.
- Reconèixer la cura, com a dret per garantir-ne l'accés universal. Hem d'entendre la lluita per la reproducció social en sentit ampli i transversal, des d'una òptica que integri dimensions tant diverses com la salut, l'habitatge, l'urbanisme, la



reorganització general dels temps de treball i els drets de ciutadania de les persones migrades.

- Fomentar el reconeixement de les persones, organitzacions i projectes que construeixen i sostenen la cura de manera quotidiana a la nostra societat, tot construint un subjecte polític que actuï com a palanca de canvi per a una millor experiència individual i col·lectiva al voltant de la cura.

#### Equip tècnic, polític i finançament

L'equip impulsor del FSC el vam formar un grup de persones que ens hem conegut en diferents entorns professionals, activistes i investigadors, i a partir de la relació que hem anat forjant al llarg dels anys amb els col·lectius de persones cuidadores i usuàries de serveis públics, equipaments comunitaris i projectes cooperatius en els sectors. Aquestes persones són en Xabier Ballesteros (Grup de recerca Gender Care, La Colla Cuidadora i Xarxa Cesca, participant habitual del procés Cura Digna), Sílvia Bofill Poch (Universitat de Barcelona i Grup d'Estudis de Reciprocitat), Dolors Comas d'Argemir (Universitat Rovira i Virgili i Grup de recerca Care Model), Airí Dordas i Lekshmy Parameswaran (The Care Lab), Sara Moreno Colom (Universitat Autònoma de Barcelona i Centre d'Estudis Sociològics de la Vida Quotidiana) i Mireia Roca Escoda (Universitat Rovira i Virgili i Grup de recerca Gender Care). Per part del cercle, hi ha participat l'Elba Mansilla.

L'organització del fòrum compta amb finançament provinent d'una subvenció atorgada per l'Institut de las Mujeres i una aportació de l'I+D CAREMODEL, de la Universitat Rovira i Virgili. Els fons van anar íntegrament destinats als costos de producció, coordinació i comunicació de l'esdeveniment.

Per a l'organització del Fòrum vam comptar amb el suport tècnic i professional de diferents projectes d'Economia Social i Solidària: La Insòlita – Xarxa de Cooperatives Feministes (coordinació logística del Fòrum), La Pera (desenvolupament web, gestió de la comunicació, creació d'imatge i grafismes), Abarka (servei de càtering i refrigeri), Arcàdia de Can Batlló (servei de ludoteca mòbil) i associació Fetesamans – Intèrprets de Llengua de Signes Transfeministes (servei d'interpretació per persones sordes).

Finalment destacarem que les sessions presencials del 12 de març i l'assemblea fundacional de la Xarxa es va realitzar als espais públics de gestió comunitària Les Cotxeres de Sants i La Lleialtat Santsenca, que els van cedir de manera gratuïta, per afinitat política i social amb el projecte.

### Les diferents fases del procés participatiu del Fòrum

La jornada pública del 12 de març va ser l'equador d'un procés que va començar un mes i mig abans: **entre el 14 de febrer i el 2 de març, van tenir lloc 11 tallers virtuals** en els quals van participar més d'un centenar de persones d'arreu de Catalunya. Aquestes sessions van estar participades per persones representants de sectors professionals i col·lectius diversos i van estar orientades a identificar les necessitats i reptes comuns en relació a la cura. Els tallers virtuals van estar estructurats entorn a tres eixos temàtics: persones cuidadores, necessitats de cura al llarg de la vida i societat cuidadora.

Tot seguit, presentem les idees principals recollides en 2 dels 11 tallers realitzats durant la fase virtual.

#### 1. **Reptes i necessitats dels models comunitaris de cura** (15/02/2022 - virtual)

Taller virtual moderat per Daniel López (UOC) i l'Elba Mansilla (Coòpolis) amb l'objectiu de fer un diagnòstic de necessitats, reptes i actors en entorns i projectes comunitaris de cura, com el moviment veïnal, el cooperativisme de serveis o els projectes d'habitatge cooperatiu. La sessió que va comptar amb la participació de:

- Feluca Díaz - Associació de veïns Casc Antic (Salt)
- Munts Vicente - Xarxa CESCA (Xarxa Comunitària d'Economia Social i Cures de l'Esquerra de l'Eixample)
- Marta Puig - Cooperativa +65 (Taradell)
- Carmen Lorenzo i Xabi Ballesteros - La colla cuidadora
- Sandra Puerto Esparcia - Avismón Catalunya
- Amelia Campos - Associació Més Que Cures
- Maria Pla - Can 70

L'esquema de necessitats i reptes comuns és el següent:

- Necessitats no cobertes

- \_ Perduren els imaginaris familiaristes entorn a la cura i no tothom té qui el cuidi.
- \_ Inaccessibilitat a la informació als recursos, aguditzada amb la digitalització.
- \_ Estandarització de serveis i poca atenció a la singularitat.
- \_ **Manca de sensibilitat i de coneixement del teixit social articulat vers la cura.**
- \_ Cal garantir l'accés a la Llei de Dependència.
- \_ **L'abordatge individual al dret a la cura és un topalla per donar respostes col·lectives.**
- \_ Les cuidadores no-professionals necessiten suport tècnic, psicològic, informació, econòmica...
- Reptes comuns
  - Fer cercles de convivència entre iguals per **mancomunar recursos i capacitats col·lectives.**
  - \_ El treball de cura ha de ser un treball amb drets: econòmics i socials per les treballadores de la llar i la cura, i de conciliació per les persones amb responsabilitat de cura sobre terceres persones.
  - \_ Redefinir que s'entén per "Atenció Centrada en la Persona" des de la perspectiva de l'apoderament i agenciament de tots els col·lectius implicats.
  - \_ Cal combatre els imaginaris victimitzants i desempoderants vers la cura: l'edadisme, el capacitisme, el classisme i el racisme són eixos de discriminació transversals a la cura. Cal oferir acompanyament en els moments de canvi en el cicle vital per promoure l'autoconeixement i l'autoacceptació.
  - \_ És necessari **promoure i enfortir l'articulació públic-comunitària**, reconeixent el rol que juga cada sector: la cooperativa/entitat identifica i assessora, deriva a la persona a l'ajuntament i l'administració fa seguiment i avaluació dels processos de cures on intervenen diferents agents.
  - \_ Crear espais de trobada i relació entre persones entorn a la cura.

\_ Dificultat per articular iniciatives veïnals en contextos sociodemogràfics d'alta complexitat.

## 2. **Reptes i necessitats per a la integració de l'esfera social i educativa** (15/02/2022 - virtual)

Taller moderat pel Xabi Ballesteros (La colla cuidadora) i l'Elba Mansilla (Coòpolis) per fer una diagnosi de necessitats i un mapeig d'agents i projectes transformadors en l'àmbit socioeducatiu.

La sessió va comptar amb la participació de:

- Ari Mendieta i Mireia Caldés - L'Esberla: entitat de lleure infantil i juvenil del Maresme.
- Noemí Valero i Fernanda Mosquera - Escola Arcàdia de Can Batlló.
- Oriol Garcia Sanmartin- Psicòleg i neuropsicopedagog a l'Ajuntament de L'Hospitalet de Llobregat.
- Coral Regí - Ex directora Escola Virolai (Barcelona)
- Lekshmy Parameswaran - The Care Lab.

L'esquema de necessitats i reptes comuns és el següent:

- **Necessitats professionals**

\_ Mancances en la relació amb el personal extern (logopedes, psicòlegs, monitoratge de menjadors...): molta precarització en els col·lectius professionals no funcionaris.

\_ Cal una borsa de professionals que tinguin mirada de la cura integral i transformadora..

\_ Cal facilitar que les famílies puguin participar fora de l'horari lectiu.

\_ Calen més professionals i més diversitat de perfils al sistema educatiu. Els EAP i CSMIJ estan saturats.

- **Necessitat d'articulació**

**\_ Desconeixement des de la part pública dels recursos i iniciatives comunitàries on poden derivar infants.**

\_ No hi ha una visió integral a l'oferta pública de les diferents administracions.

\_ Falta coordinació interdisciplinar.

\_ Cartera de serveis públics limitada i desactualitzada, amb moltes necessitats no cobertes.

- Necessitats de tipus econòmic

\_ Cal una economia pròpia a l'àmbit de la cura, amb una política concreta i amb redistribució interna de recursos.

\_ **Manca de finançament a projectes d'ESS i sense ànim de lucre:** manca flexibilitat o transversalitat a les subvencions, manca de reconeixement de valor social i qualitat dels projectes d'ESS, els Serveis Socials deriven infants, però no faciliten cap suport econòmic.

- Reptes comuns

Cal un canvi de marc que concebit l'educació com una palanca de canvi:

\_ Posar en el centre l'alumnat: fer les coses de manera diferent, posant el focus en els benestar, prefigurar un rol diferent del / la mestra, transformar la manera de relacionar-se amb les famílies.

\_ Cal sensibilitzar la ciutadania respecte la importància de la cura.

\_ Necessitat de tenir en compte la diversitat familiar i defugir del model de famílies tradicionals heterosexuales, biparentals i ètniques catalanes.

\_ No hi ha cap reconeixement d'una tercera via, d'escola públic-comunitària.

\_ Instrumentalització de la infància, joves i famílies mitjançant el que s'ha anomenat **purplewashing institucional amb el canvi d' horari del setembre** de 2022: amb l'excusa de fer més conciliable l'horari escolar amb la jornada laboral de les famílies, **s'amplia l'horari escolar que es gestiona mitjançant noves externalitzacions de feines escolars.**

En aquest sentit, la tercer jornada “Vers unes escoles feministes” que es va celebrar a l’Escola Paco Candel de L’Hospitalet de Llobregat el 7 de maig, aquest va ser el tema central: el treball de cures bàsiques a escoles i instituts (neteja, menjador, vetlladores...) és el menys reconegut, i s’està agreujant la tendència a l’externalització, la privatització i la subcontractació de serveis. Caldria republicar aquestes feines i explorar formes de concertació pública, cooperatives i comunitàries que garanteixin unes condicions laborals dignes i estables per a les treballadores del sector.

En segon lloc, el FSC va celebrar una jornada presencial el 12 de març de 10 a 18h, als equipaments públics de gestió cívica i comunitària del barri de Sants de Barcelona: les Cotxeres de Sants i La Lleialtat Santsenca. Al llarg del dia es van realitzar 12 tallers en què es va reflexionar i debatre sobre diferents eixos vinculats a la cura: com les infraestructures de cura, els drets laborals i els models de negoci, les cures en diversos moments de la vida, etc. També es va celebrar una primera assemblea per articular la xarxa d’entitats, organitzacions i persones que conformen aquest nou moviment de pressió política i per dissenyar les properes passes per assolir els objectius del moviment.

Tot seguit fem una síntesi dels continguts abordats en els diferents tallers temàtics, intersectorials i de recollida de necessitats en diferents moments i situacions del cicle de vida.

#### 1. **Taller participatiu: Diversitat funcional** (Auditori de Cotxeres de Sants, 12 de març)

El taller tenia per objectiu articular la demanda i les necessitats específiques de cura en situacions de diversitat funcional. Es van aplegar persones cuidadores i persones amb necessitats de cura i juntes van començar a articular la demanda concreta en aquesta situació vital, a partir dels següents eixos de debat:

Els tallers realitzats durant la fase prèvia van assenyalar 5 grans mancances:

**\_ Manca de reconeixement de les persones amb diversitat funcional (DF), com a subjectes de ple dret i interlocutors.**

**\_ Dèficits en les garanties dels drets reconeguts:** s’han reconegut drets els darrers anys però no hi ha eines efectives de control pel compliment d’aquests drets. Hi ha,

en aquest sentit, una mancança de sistemes per detectar males praxis en les cures.

\_ Es troba a faltar mecanismes de reparació dels **delictes d'odi** que viuen les persones amb diversitat funcional.

\_ En relació a la Covid-19, la situació ha empitjorat en dos grans sentits: a nivell institucional, les institucions han emergit com a problema per a la garantia de la dignitat de les persones amb DF. En relació a les persones amb DF no institucionalitzades, aquestes han perdut autonomia, se les ha infantilitzat i han vist limitat el seu dret a decidir.

\_ Existeix una **invisibilitat i precarització dels treballs de cura** (tant les remunerades com les no remunerades). Hi ha una sobrecàrrega de les cures no remunerades i una precarització de les remunerades.

\_ Finalment, es planteja el problema que implica una manca de consciència sobre la injustícia de la situació de les persones, majoritàriament dones, que es dediquen professionalment a les cures. Aquesta consciència permetria l'**articulació d'una lluita col·lectiva per a una millor provisió de cures**.

Les participants, afegeixen a aquest diagnòstic els següents continguts:

\_ Manca de visibilitat i possibilitat de participació directa.

\_ Hi ha un problema generalitzat de **manca de visibilitat** del col·lectiu.

\_ Es menciona que fins i tot l'organització del Fòrum Social de la Cura dificulta la presència d'algunes persones amb DF (per horari i per espais).

\_ Hi ha molta gent que voldria participar però no pot perquè cuida o és cuidada.

\_ Hi ha un **decret d'inclusió que no es desenvolupa** de de fa anys. Quines eines tenim com a societat? A l'escola? Els menjadors? És inclusió anar a l'escola ordinària?

- Mancances de les institucions:

\_ **Els serveis públics no estan especialitzats** i massa sovint no donen informació específica per a persones amb DF (creuament amb àmbits com el de la gent gran... amb altres tipus de necessitats).

\_ Moltes entitats controlen gran part del sector i la institució es renta les mans amb la **delegació de responsabilitat a un tercer sector** que funciona per "chiringuitos".

\_ Hi ha un **problema amb les pensions i la seva compatibilització amb el mercat laboral**. Regularitzar això permetria per exemple que moltes persones amb DF poguessin ser contractades per a donar formació en primera persona.

\_ **No hi ha mitjans: falten recursos i diners**. La llei de dependència no s'ha desenvolupat.

\_ No només són diners, també **cal voluntat política** (cal recordar constantment els drets de les persones amb DF).

- Manca de formació de les professionals:

\_ El sistema de contractació i de treball d'assistència no es cuida prou. **Les empreses o cooperatives haurien de tenir criteris més "professionalitzats"**: no estan prou especialitzades (en lesió medul·lar és diferent que amb autisme, per exemple).

\_ Hi ha una tensió amb el fet que la Generalitat (i l'Estat) vol que les assistents personals (AP) estiguin homologades. Des del sector es reclama que siguin les pròpies entitats de DF qui les imparteixi, però des de l'administració no es deixa. Això tanca les oportunitats de canviar moltes situacions.

\_ Mancances en el tracte professional (sobretot sanitari, però no exclusiu): els i les professionals sanitàries tenen coneixement teòric, però falta l'experiència personal.

\_ El camp mèdic o sanitari és dels més violents sobre les persones amb DF (sobretot dones): hi ha molta violència obstètrica i manca una mirada interseccional.

- Quina és la cura que volem?



\_ **Cal pensar en termes d'inversió i no de despesa:** fomentar la vida independent és més barat que solucions institucionalitzadores.

\_ Cal facilitar **que siguin les persones amb DF les qui donin formació en primera persona.** Mostrar l'expertesa de les persones i col·lectius directament per evitar la infantilització.

\_ Cal mobilització i participació. En aquest sentit es proposa una caixa de resistència per "facilitar la mobilització".

\_ Cal promoure l'organització des del feminisme i des de l'economia solidària (perquè poden afegir perspectiva interseccional).

\_ Cal **formació específica dels sanitaris i professionals** del camp (educació, educació social...), i aquesta ha de ser impartida per les pròpies persones amb DF. Específicament l'assistència personal ha d'estar molt més formada, i la formació l'han de fer les mateixes persones amb DF. Cal evitar que les professionals arribin amb idees preconcebudes.

\_ Calen protocols clars en l'àmbit sanitari per evitar discrecionalitat (cal perspectiva de gènere en aquests protocols).

\_ Cal una comunitat de cura àmplia que organitzi i sostingui. **L'autonomia no pot dependre del voluntariat, però sí que s'ha de trobar formes de generar xarxes de suport informal** al mateix temps que es garanteix rebre els suports necessaris (buscar formes lligar allò públic i allò comú).

\_ Cal **subvertir les formes de comunicació hegemòniques** (sensibilització, accessibilitat cognitiva, sistemes de comunicació alternatius, etc.). Una "nova ontologia humana" (sensibilització i evitar corregir "la desviació" respectant la diferència).

\_ La governança de les organitzacions és clau al camp. I és primordial que les persones directament implicades (amb DF) estiguin en els espais de decisió de les associacions (en la majoria de casos no és així, la OVI pot ser un bon exemple).

- Iniciatives existents que intenten resoldre mancances:

\_ Cooperatives de cures remunerades (Associació Més Que Cures, Mans que cuiden...) impulsades per la comunitat.

\_ La Oficina Vida Independent.

\_ Caixa de resistència per a facilitar l'activisme.

\_ Exemple de comissions inclusives d'AFAS.

## 2. **Taller temàtic: Infraestructures de la cura** (Lleialtat Santsenca, 12 de març)

En aquest taller es van posar en comú els reptes i necessitats que es van identificar a la fase prèvia, es va construir i articular una demanda col·lectiva en clau de polítiques públiques. Els elements que vam identificar es van agrupar en els següents eixos:

- Identificació de problemàtiques i necessitats:

\_ Qüestions relacionades amb l'hàbitat i la llar: accessibilitat, porteries, lavabos, cuines, ascensors.

\_ **Desequilibri territorial i problemes diferencials del món rural o no-metropolità.**

\_ Manca i **privatització de serveis públics**: llar d'infants, residències de gent gran, entre d'altres.

\_ Infraestructures amb usos monofuncionals.

\_ **Espais públics disciplinadors**: criminalització de la gent jove, determinació del joc, entre d'altres.

\_ Espais i infraestructures que ens aïllen.

\_ Precarització del treball de cures.

\_ **Mancances al transport públic**: preus, accés, rutes, cobertura.

- Identificació de propostes:

\_ No a la privatització de residències. Repensar el model cap a petites unitats de convivència.

\_ Posar al dia les normatives de cèdula d'habilitat, i perseguir l'infrahabitatge.

\_ Comitès o comissions de veïnes per a la gestió d'espais.

\_ Punts wifi.

\_ **Habitatge intergeneracional.**

\_ **Mobilitat:** recursos adients i necessitats humanes al centre. Disseny de vehicles multifuncionals, especialment a l'àmbit rural.

\_ Millor fiscalització del serveis públics subcontractats.

\_ Mirada inclusiva als ensenyaments tècnics.

\_ Model de territori: la ciutat dels 15 minuts.

\_ **Sol públic: anar guanyant espai al mercat privat, mitjançant la cessió d'ús** per exemple.

\_ Polítiques públiques de be baix a dalt: participació ciutadana. Democratització de l'espai públic.

\_ Infraestructures i espais multifuncionals.

\_ Biblioteques de coses: servei de préstec de diferents eines, estris, etc.

\_ Serveis domèstics públics: bugaderies, lavabos, cuines, etc.

\_ Repensar la xarxa ortogonal de bus. Bus del barri.

\_ Ateneus de les cures.

\_ Més i millor coordinació administrativa.

\_ Pressupostos per les cures, amb % del PIB, com la Salut o l'Educació.

\_ Drets per al treball reproductiu.

\_ Seguretat econòmica per les persones cuidadores i usuàries de serveis (Renta Bàsica).

\_ Accessibilitat de les infraestructures de la cura com a element transversal.

3. **Taller temàtic Comunitats que cuiden** (Cotxeres de Sants)

Aquest tercer taller va girar a l'entorn dels següents eixos de debat. Presentem les idees resultants de manera sintètica:

- D'on venim? (diagnosi de necessitats)
  - Problemes per trobar una definició única i consensuada de cura comunitària.
  - Decalatge entre l'Acció Comunitària i la política pública.
  - La comunitat està molt segmentada.
  - Existeix una responsabilitat col·lectiva i distribuïda per construir i articular comunitat(s).
- Cap a on anem? (reptes comuns)
  - Cal redefinir la cura comunitària, per albirar una visió compartida i diversa.
  - Cal **reconèixer i donar visibilitat als espais de cura comunitària**.
  - Cal teixir aliances estratègiques i entron als diferents moments del cicle de vida per enfortir i articular la cura comunitària.
  - Promoure la responsabilitat compartida i solidaritat intergeneracional i territorial, aprofitant el protagonisme social i les comunitats activistes.
- Idees i iniciatives existents: La colla cuidadora, Vil·la veïna, "Alella, poble cuidador", cooperativa d'habitatge La Borda, el sistema d'atenció anomenat "Diàleg obert", Trebolmente, T'acompanyem ONG, projectes de cohabitatge senior i comunitat de dones sense llar "Lola no estás sola".



#### 4. **Taller temàtic: Cuidar amb dignitat** (Lleialtat Santsenca, 12 de març)

Aquest quart taller va girar a l'entorn dels següents eixos de debat, els resultats del qual presentem de manera abreujada.

En la fase prèvia del fòrum, es van recollir els següent elements de diagnosi

- Quan a la cura remunerada: Actualment no existeix reconeixement sobre la importància de la cura. Hi ha una manca de prestigi de les professions de cura, dels professionals de primera línia: treballadores residències, treballadores familiars, sociosanitaris, etc. Tot plegat genera un seguit de prejudicis que enforteixen la cultura dels baixos salaris.

- Quant a la cura familiar:

- \_ Existeix una dificultat de conciliació de la cura amb la resta de necessitats de la vida.

- \_ Manca de sistemes de suport que facilitin la cura domiciliària.

- \_ Manca d'eines per portar a terme cures complexes i de llarga durada.

- \_ Força famílies contracten en el mercat submergit de les cures per falta de recursos públics i privats.

- \_ Manca de coordinació entre els serveis públics per garantir una continuïtat en l'atenció.

- \_ Alta burocratització del processos associats a la Llei de Dependència.

- \_ Alta irregularitat de les treballadores que presenten servies en el mercat precaritzat.

A aquest llistat de problemàtiques, les persones participants del taller va afegir els següents continguts:

- \_ Invisibilització de la feina femenina, i una naturalització de la feminització de la cura.

- \_ No cuidem amb dignitat, les treballadores dels SAD d'atenció directa no trobem maneres de cuidar amb dignitat degut a dificultat estructurals:

- Alta jerarquització dels equips, manca d'operativitat en les decisions més simples i quotidianes, dificultats de coordinació entre treballadora- empresa gestora- ajuntament.

- Manca de flexibilitat: existeixen protocols rígids que tendeixen a la «desprofessionalització» en negar les nostres capacitats. Per exemple, no estem

habilitades a certes tasques que són necessàries per a les persones: administrar heparina, insulina, no fer llit, no planxar, no baixar escombraries, etc.

- És impossible donar una Atenció Centrada en la Persona (ACP), l'atenció està sempre fragmentada.

- Durant la pandèmia vam demostrar que no necessitem tanta estructura: treballàvem les TF i les coordinadores.

\_ Les treballadores familiars, les treballadores d'atenció directa són professions amb manca de prestigi i reconeixement.

\_ Invisibilització del SAD com un servei clau en l'atenció a les persones: Gent Gran, persones amb dependència, DF, etc.

\_ **Problema d'accés a les licitacions dels serveis per a les entitats petites i mitjanes:** els plecs de condicions i requisits tècnics i financers afavoreixen les grans empreses mercantils.

\_ Els plecs no permeten que les iniciatives d'ESS puguin gestionar serveis públics

A través de les experiències que les participants han tingut, van identificar les següents propostes i bones pràctiques:

\_ Que el **serveis de cures siguin 100% públics i lliures d'afany de lucre.**

\_ **Cooperatives, associacions sense ànim de lucre com alternativa per la provisió de serveis i per treballar des d'allò comunitari.** Per millorar les condicions de les treballadores i la qualitat de les cures.

\_ La cura no ha d'estar 100% institucionalitzada; s'ha de lluitar per **desenvolupar dinàmiques comunitàries i de corresponsabilitat.**

\_ Augmentar el número d'hores, per aconseguir contractes dignes (més jornades a temps complet).

\_ Revaloritzar les feines de cures.

\_ **Noves metodologies i relacions organitzacionals:** desjerarquització de les relacions a l'interior dels serveis, treball d'equip, coordinació i millorar la comunicació.

\_ L'administració pública ha de facilitar la participació d'iniciatives d'ESS.

\_ **Intercooperar, fer xarxes d'iniciatives de l'ESS per guanyar-se un lloc al mercat.**

\_ Més control de les licitacions una vegada guanyat el concurs: fer lots més petits de cara a les licitacions.

Per últim, les participants del taller van crear un núvol conceptual per **definir el concepte de cura digna**, que recull les següents idees força:

\_ Respectar l'autonomia de la persona, defugir d'actituds paternalistes, edadistes, infantilitzadores, capacitistes...

\_ L'espai de la llar és un espai de treball, per tant s'ha de comptar amb les condicions per portar a terme la cura.

\_ Refutar l'afany de lucre.

\_ **Respectar els drets laborals, lluitar envers del nou esclavatge** (cuidadores internes), **i l'extractivisme en cures cap al sud global.**

\_ Cuidar a qui cuida amb suport, formació, eines i recursos: una metodologia de treball per posar al centre a la persona, tenir eines, tenir temps suficient.

\_ **Eines formatives per garantir la cura de qualitat.** Formació reglamentària, formació-acompanyament continuat, supervisió, cures d'alta complexitat...

\_ Treballar per a la corresponsabilitat: la cura no ha d'estar 100% institucionalitzada s'ha de lluitar per desenvolupar dinàmiques comunitàries i de corresponsabilitat.

\_ Aprofitar tot el potencial de les treballadores de la llar i la cura en la prevenció, disseny, implementació i avaluació de serveis.

## **4.3. Tallers de sensibilització o dinamització adreçats a professionals que de manera estratègica s'agrupen per prestar serveis de manera conjunta**

La Xarxa de Transicions Feministes és una plataforma d'entitats de segon grau formada per organitzacions provinents del món cooperatiu, l'associacionisme juvenil i ONGD. En formen part la Comissió d'Economies Feministes de la Xarxa d'Economia Solidària de Catalunya, el Consell Nacional de la Joventut de Catalunya, el Consell de la Joventut de Barcelona, el Comitè 1 de desembre, la Federació de Cooperatives de Treball de Catalunya i Lafede.cat. Des de la celebració de la jornada Sembre cures per cultivar canvis al juliol de 2019 a La Lleialtat Santenca, aquest arxipèlag d'organitzacions hem mantingut relacions regular d'intercanvi d'experiències, processos i formacions.

L'organització de les jornades "Eines feministes per a l'organització col·lectiva" al mes de maig de 2022, va ser un moment de visibilitat conjunta i d'enfortiment d'aquest espai d'enxarxament i posada en comú de les pràctiques i instruments que cooperatives, entitats juvenils i organitzacions de justícia global estem desenvolupant per revisar les nostres estructures internes per convertir-nos en entitats més feministes i acollidores amb la diversitat.

### **4.3.1. Procés i resultats de la Xarxa Transicions Organitzatives Feministes**

En aquest apartat relatarem el procés i accions d'organització de la xarxa.

#### **Sessions de treball i construcció de l'espai d'organització de transicions organitzatives feministes**

Al llarg de la convocatòria hem celebrat 12 reunions i sessions de treball participades per les persones referents de les diferents organitzacions. Les dates d'encontre han estat les següents:

- 23 de novembre de 2021
- 25 de gener de 2022
- 20 de febrer de 2022



- 17 de març de 2022
- 28 de març de 2022
- 7 d'abril de 2022
- 20 d'abril de 2022
- 3 de maig de 2022
- 28 de maig de 2022
- 25 de juliol de 2022

Les persones i organitzacions que participen regularment d'aquestes trobades són:

Mariona Zamora, de la cooperativa l'Esberla, en qualitat de consultora en matèria de diagnòstic i acompanyament a transicions organitzatives pro-èquitat.

- Georgina Casas, per LaFede.cat
- Amanda Alexanian i Elba Mansilla, pel Cercle d'Economies Feministes de Coòpolis
- Marina Reig, per la Federació de Cooperatives de Treball de Catalunya
- Clara Gené, pel Consell de la Juventut de Barcelona
- Queralt Ayuso i Andrea Colomer, pel Consell Nacional de la Juventut de Catalunya

Una de les accions dutes a terme de forma conjunta entre tots els col·lectius va ser l'organització de la segona Jornada de Transicions Feministes, que s'expliquen a continuació.

#### **Jornada "Eines feministes per a l'organització col·lectiva" (7 de maig a Coòpolis)**

La segona Jornada de Transicions Feministes s'iniciava el divendres 6 amb un diàleg inspirador retransmès per *streaming* amb companyes de la veterana organització feminista salvadorenca Las Dignas<sup>1</sup>.

El dissabte 7 de maig la jornada va comptar amb diverses activitats. En primer lloc, vam arrencar apropant-nos a experiències de proximitat, amb una taula

---

<sup>1</sup> Veure més endavant el detall de l'activitat al punt 5.3. Activitats de sensibilització i dinamització.

d'experiències sota el títol **Pràctiques transformadores** on es van posar en comú processos de transició feminista en curs: l'Observatori del Deute en la Globalització va compartir el procés de transició ecofeminista que van engegar l'any 2021; Esplais Catalans-ESPLAC va presentar el procés d'elaboració del seu protocol contra agressions per prevenir, actuar i eradicar les agressions que es produïen a l'entitat i esplais vinculats; i la cooperativa tecnològica Jamgo\_ va explicar l'elaboració del seu reglament de règim intern, que dóna resposta al creixement de la cooperativa i als conflictes que se'n deriven.

Les companyes destacaven 3 factors facilitadors per garantir que els processos de transició organitzativa arribin a bon port: definir uns acords clar, escrits i concisos, dedicar-hi temps, recursos humans i econòmics i ser adaptatives als canvis.

A la taula van intervenir:

- Martha Gómez, sòcia-treballadora de la cooperativa Jamgo.
- Josep Nualart Corpas, coordinador intern i de cures de l'ODG.
- Gemma Ramírez, tècnica integrant de l'Equip Gestor del Protocol de l'Esplac.



La jornada va continuar amb un espai de creació simultànies amb l'objectiu de crear una agenda d'incidència compartida i fomentar l'elaboració de protocols d'abordatge de les violències masclistes.

### Laboratori 1: Els protocols d'assetjament, una oportunitat per a la transformació feminista



Es va partir de les experiències d'entitats i persones que van participar al laboratori, Lafede.cat i la XES, per compartir sobre els reptes, les dificultats i els elements que faciliten el treball d'elaboració de protocols de prevenció de l'assetjament.

## Laboratori 2: Agenda comuna per a la incidència política

Es va compartir la feina d'incidència que ja es va començar per a l'harmonització de convocatòries de subvencions i la cerca de finançament en matèria de transicions organitzatives pro-egalitat. L'objectiu era conèixer en quin punt es troba cada entitat i identificar temes i estratègies d'incidència per a l'acció conjunta.



Aquest taller el van dinamitzar el CJB, LaFede.cat i el Cercle d'Economies Feministes.

A mode de tancament i moment de celebració i gaudi, la jornada 'Eines feministes per a l'organització col·lectiva' va oferir un dinar de germanor a càrrec del servei de càtering de Sindillar, i vam comptar amb l'actuació musical de La Niña Mai.



## 4.3. Reptes de futur

Les dues xarxes en què el Cercle d'Economies Feministes hem participat activament durant aquesta primera anualitat es troben en un moment similar de desenvolupament: la fase inicial de definició d'objectius i consolidació d'un pla de treball a curt-mig termini.

D'una banda, la Xarxa pel Dret a la Cura ha constituït ja 4 grups de treball (Visibilització de les injustícies, Conceptualitzar el Dret a Cura, Incidència social i política i Nodrir i diversificar la xarxa). Per al proper curs 22-23 es preveu l'organització d'una jornada central i una altra descentralitzada per les 4 capitals catalanes per ampliar la base social, territorial i comunitària del projecte, establir coneixements compartits en relació al Dret a Cura i elaborar un document bàsic per a la concreció d'un Sistema Nacional de Cures.

De l'altra, la xarxa Transaccions Organitzatives Feminista té agendada la propera sessió de treball l'11 de novembre de 2022, amb l'objectiu de definir la missió i objectius de la xarxa (Què ens motiva a fer part de la xarxa?) i concretar les dedicacions i suports tècnics i econòmics que poden aportar les diferents entitats per donar continuïtat a l'espai.

# 05

SERVEI D'ACOMPANYAMENT PER LA  
CREACIÓ I CONSOLIDACIÓ DE  
COOPERATIVES I PROJECTES DE L'ES



# 05. SERVEI D'ACOMPANYAMENT PER LA CREACIÓ I CONSOLIDACIÓ DE COOPERATIVES I PROJECTES DE L'ESS

## 5.1. Introducció

Durant la primera anualitat del Cercle, la nostra voluntat ha estat **donar a conèixer els instruments, les metodologies i els models** que ajuden a les entitats solidàries a **desplegar i operativitzar una cultura organitzativa feminista i transformadora**.

En aquest sentit, hem volgut presentar i fer pedagogia de la importància i potencial transformador d'**instruments aplicats** com els plans d'igualtat, els protocols de prevenció de l'assetjament, la comunicació feminista, la mediació i perspectiva sistèmica, i els processos d'elaboració de Reglaments de Règim Intern.

Així mateix, i per **reforçar la mirada ecosistèmica de l'economia solidària i feminista**, hem volgut donar visibilitat a les **estratègies d'arrelament i enxarxament territorial i comunitari**.

Finalment, i com a bon exemple de la pràctica intercooperativa entre ateneus, hem prioritzat la participació als Espais de Transferència Tècnica de Feminisme de la Xarxa d'Ateneus Cooperatius, per compartir els nostres aprenentatges en la matèria amb altres projectes en fase de desenvolupament més primerenques.

## 5.2. Campanya de comunicació i difusió

La campanya de comunicació i difusió del cercle s'ha focalitzat a donar visibilitat al **catàleg de serveis per a la implantació del principi d'igualtat d'oportunitats i de l'equitat de gènere a les organitzacions**. Des d'una visió feminista i transformadora, hem explicat de quina mitjançant plans d'igualtat, protocols de prevenció de l'assetjament; la promoció de l'equitat de gènere i els drets humans mitjançant la comunicació feminista; l'acompanyament per a



cooperatives, empreses o col·lectius des d'un enfocament sistèmic; i la formació i consultoria per a la creació i consolidació de cooperatives mitjançant l'elaboració de Reglaments de Règim Intern.

Per fer-ho hem llançat la campanya de comunicació i presentació del Cercle d'Economies Feministes, amb la creació d'un paquet de recursos visual i el llançament d'uns vídeos de petita durada. Els materials, que es van fer públics la setmana prèvia a la celebració de la Fira d'Economia Solidària de Catalunya, han servit per **presentar els serveis** que oferim des del Cercle, i **fer pedagogia** del sentit i potencialitat de la cultura organitzativa feminista pro-equitat.

Es poden visionar el continguts de presentació del Cercle en el següent enllaç:

<https://www.bcn.coop/economies-feministes/>

Així mateix, el llançament del vídeo ha servit per elaborar el materials gràfics que el cercle farem servir al llarg de les properes anualitats:



Corresponsabilitat amb la cura



Salut laboral, temps de treball i de vida



Comunicació transformadora i feminista



Prevenció de Violències de Gènere



Interseccionalitat

## 5.3. Activitats de sensibilització i dinamització

**Experiències autoorganitzades del sector de les cures amb corresponsabilitat** (30 de novembre de 2021)

Sessió emmarcada en el cicle de xerrades "Fem saltar les costures" per reivindicar la centralitat de les cures. Facilitada per l'Elba Mansilla i l'Ana Muñoz, de la comissió d'economies feministes de la XES i del Cercle d'Economies Feministes.



La taula rodona estava dedicada a donar a conèixer i obrir un espai de diàleg amb diferents projectes autoorganitzats de cura, amb el lideratge de persones amb diversitat funcional,

majors de 65 anys i treballadores de la llar i la cura, i va comptar amb la participació d'Alejandra Buenfil García de la Cooperativa Micaela; Emilia Bosch de la Cooperativa +65 nascuda a Taradell i de Maria Oliver Marcuello i To Monreal Serra de l'Oficina Vida Independent.

En aquest enllaç es pot visionar l' streaming complet de la sessió:

<https://peertube.plataformess.org/w/09a5c31a-08a3-42e4-9083-ca2fee704a2b>

**Xarxes cooperatives i comunitàries per una #CuraDigna** (30 de març de 2022, a Coòpolis)

En commemoració del Dia Internacional de les Treballadores de la Llar i la Cura diverses cooperatives, entitats i xarxes implicades i sensibilitzades a impulsar processos de dignificació i democratització de la cura en els nostres barris i comunitats, vam organitzar un acte de presentació del mapa de cures del Poblesec (a càrrec de Cooperacures i





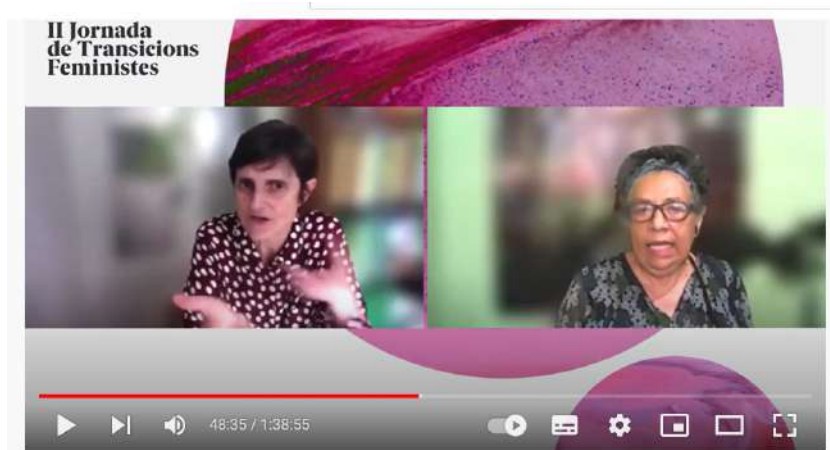
Transductores) i un debat entorn als reptes a afrontar des de les xarxes territorials de cura (a càrrec de l'Etnogràfica) que van provar de donar resposta i reflexionar entorn a les següents preguntes:

- Com s'organitzen els barris per sostenir la vida?
- Amb quines dificultats es troben?
- Quina resposta col·lectiva aporten a les necessitats de cura del veïnat?
- Quines reivindicacions comunes podem formular a la nostra ciutat?

També es va presentar el segell #CuraDigna, a càrrec de la Xarxa de Professionals de la Salut i la Cura.

L'acta va comptar amb el suport de la Xarxa d'Economia Solidària de Catalunya (XES) i Ajuntament de Barcelona.

**Diàleg inspirador: mirades feministes amb Las Dignas d'El Salvador** (6 de maig, virtual)



La sessió de sensibilització era l'activitat d'inici de la jornada "Einex col·lectives per la transformació feminista" organitzada per la Xarxa Transicions Feministes<sup>2</sup> i va ser retransmesa per youtube.

Vam tenir el gust d'escoltar l'Amèrica Romulado, coordinadora de l'organització salvadorenca Las Dignas, amb ella la Natàlia Navarro vam establir una conversa en

---

<sup>2</sup> Vegi's el punt 4.3.1. dedicat a la Xarxa Transicions Organitzatives Feministes.

què ens compartia reflexions que il·lustren i defineixen perfectament el sentit del Cercle d'Economies Feministes de Coòpolis:

«Una cosa es ser activista. Y como socias de Las Dignas, entiendo que somos activistas. Y otra cosa es estar contratada para hacer un trabajo. (...) A veces hay tensión, por parte de las socias, que quieren que las trabajadoras den más de sí: que no tengan horarios, por ejemplo. [Pero] ; Tu tenés que respetar los derechos laborales de las trabajadoras! Este «respeto» nos cuesta más a la gente de mi generación [de excombatientes del Frente Farabundo Martí]. Yo, me siento activista a tiempo completo, porque ese es mi propósito en la vida. Pero no puede exigirle esto a una persona que contratas.»

Als projectes d'economia solidària, hi ha, segons dades de l'Informe Mercat Social, un alt grau de satisfacció global per ser membre de les organitzacions, però hi ha l'expectativa de la sobrededicació? La identificació personal i col·lectiva amb el projecte, pot contribuir a cronificar condicions de precarietat? Com podem arribar a trobar un punt d'equilibri que doni resposta al trilema de la sostenibilitat vital, econòmica i política?

[Las Dignas](#) és una organització creada per excombatents del Frente Farabundo Martí que promou l'acció individual i col·lectiva de les dones per erradicar l'ordre patriarcal, capitalista i heterosexista.

Podeu visionar la conversa completa en el següent enllaç: [https://www.youtube.com/watch?v=mZ\\_2dzasv3c](https://www.youtube.com/watch?v=mZ_2dzasv3c)

## 5.4. Assessoraments

El catàleg de serveis del Cercle de les accions dels acompanyaments s'ha desenvolupat en promoure la cultura de la coresponsabilitat amb les cures dins les organitzacions, qüestionant les formes de lideratge i organització tradicionals i ajudant a les entitats solidàries a conduir els seus propis processos de transició organitzativa feminista pro-eguitat. Focalitzant-se en **la implantació del principi d'igualtat d'oportunitats i de l'eguitat de gènere** a l'àmbit de les organitzacions, des d'una visió feminista i transformadora mitjançant **plans d'igualtat i protocols de prevenció de l'assetjament**. També mitjançant la elaboració de **Reglament de**

**Règim Intern amb perspectiva feminista**, com instrument per treballar la corresponsabilitat de la cura en les organitzacions.

En l'**enfocament sistèmic** en els 'acompanyaments per a cooperatives, empreses o col·lectius de dimensió comunitària tant en fase de creació de la iniciativa i de consolidació dels projectes, per abordar **la dimensió relacional i organitzativa**.

En la **creació de projectes del sector de les cures**, desde la perspectiva de les prestadores de serveis com des de la perspectiva de les usuàries de serveis, en concret en la seva dimensió relacional i organitzativa.

Els projectes acompanyats durant el 2021-2022 del Cercle d'economies feministes:

Projectes	Sector	Descripció projecte	Territori	PX	D	H
1 ECOS SCCL	Assessorament	ECOS és un grup cooperatiu format per empreses que volem ser una alternativa al model socioeconòmic actual, basada en els valors de l'economia social i solidària. La seva missió és fer créixer el mercat social, apropant-hi més organitzacions, sectors econòmics, administracions públiques i persones, a partir de l'actuació de les organitzacions sòcies del grup, de la intercooperació entre elles i de les relacions que es fomentin amb altres agents. Les cooperatives del grup són Arç Cooperativa   Calidoscoop   Celobert Arquitectura, Enginyeria i Urbanisme   Coop de mà   Crític   ETCS   iACTA Sociojurídica   iLabSo, recerca social   Jamgo   LabCoop   L'Apòstrof   Missatgers Trèvol   Nusos Activitats Científiques i Culturals   Opcions de Consum Responsable   Quèviure   SostreCívic.	BCN (Eixample)	11	9	2
2 Associació La Insòlita	Assessorament	Xarxa de suport mutu feminista de segon nivell, associació dedicada a generar un espai de trobada, reflexió i cures que permet a totes les associades desenvolupar eines que permetin el suport mutu i l'establiment de sinergies que sorgeixin des de la intercooperació i la col·lectivització de problemàtiques compartides.	BCN (Eixample)	4	4	0

3	Laifari SCCL	Comunicació tecnologia	Cooperativa de treball sense ànim de lucre que presta serveis de cura i serveis orientats a les treballadores de la cura. Es van conèixer en un curs sociosanitari i van decidir, conjuntament amb Barcelona Activa, tirar endavant amb una iniciativa de cooperativa.	BCN (Eixample)	3	1	2
4	Associació Ateneu la Torna	Cultura	Associació comunitària de segon nivell, ubicada al barri de Gràcia, l'Ateneu la Torna és un espai de trobada arrelat al barri gestionat pels diferents col·lectius que en formen part formada per la cooperativa de consum Pinyol Vermell, el rocòdrom de la Torna, el col·lectiu la Glosa, el Grup excursionista Cisco Mallorques, la comissió de festes (Ni)Sant Pere (ni)Màrtir i la colla bastonera Cop a Cop	BCN (Gràcia)	5	4	1
5	Associació Cooperasec	Cultura	Associació de base comunitària ubicada al barri de Poble-sec que té com objectiu fomentar l'economia social i solidària (ESS) per esdevenir una alternativa a l'actual sistema econòmic capitalista. Per això impulsen la Xarxa CooperaSec, amb diversos col·lectius i persones del territori. Actualment en formen part 14 entitats sòcies: La Raposa del Poble-sec, La Creatura, L'Etnogràfica, l'Arpilleres, Més que Cures, El Petit Molinet, L'Horitzó Dansa, l'Espai familiar Somiatruites, El Monstre de Paper, Ateneu d'Oficis del Poble.se, La Tinta, Creadoness, Som La Clau, Ecologia i Transició Urbana, Cooperativa La Seca i Les Espigadores.	BCN (Sants-Montjuïc)	4	2	2
6	Associació l'Etnogràfica	Cultura	Projecte de transformació d'associació a cooperativa que té l'objectiu de promoure d'antropologia social per la transformació social, que presta serveis de formació i acompanyament a professionals i organitzacions en la incorporació de la perspectiva interseccional.	BCN (Sants-Montjuïc)	3	3	0
7	Cooperativa Som amb tú	Cures	Cooperativa de treball sense ànim de lucre que presta serveis de cura i serveis orientats a les treballadores de la cura. Es van conèixer en un curs sociosanitari i van decidir,	Barcelona (Nou Barris)	3	2	1

			conjuntament amb Barcelona Activa, tirar endavant amb una iniciativa de cooperativa.				
8	Metzineres SCCL	Cures	Cooperativa de treball sense ànim de lucre, orientat a ser el primer programa integral de reducció de danys exclusiu per dones a Catalunya anomenat Entorns d'Aixopluc per Dones que Usen Drogues Sobrevivint Violències. Des d'abasts holístics i individualitzats escaients a les particularitats de cadascuna, ofereix propostes flexibles d'entrada directa i immediata, segons les seves expectatives, inquietuds, curiositats, interessos i necessitats. A través d'un model innovador i agosarat d'intervencions de base, desplegat en Entorns d'Aixopluc, és sostingut per estratègies comunitàries ancorades en drets humans i transversalitat de gènere, que proven ser fiables, pragmàtiques, costo-efectives, on tota dona és protagonista	Barcelona (Ciutat Vella)	2	0	2
9	Vidatea SCCL	Cures	Projecte de creació d'una iniciativa, ja sigui associació o cooperativa de consumidores i usuàries de familiars amb persones amb trastorns de l'espectre autista (TEA), que fomenta la inclusió social i comunitari de les persones afectades en tot el seu procés vital.	Barcelona i altres.	3	3	0
10	Ludik Concilia	Cures	Projecte de cooperativa de treball amb idea de facilitar espais de cura a les persones responsables de les tasques de cura de criatures, mitjançant la creació d'una xarxa de ludoteques per un altra banda, per un altra generar una aplicació que promogui activitats d'oci, esportives, etc amb serveis de ludoteca, volen facilitar que les persones trobin instal·lacions amb aquests serveis.	Barcelona (Sants-Montjuiç)	2	0	2
11	Mensakas SCCL	Logística sostenible	Cooperativa de treball que ofereix serveis de repartiment i missatgeria a Barcelona, va nàixer de la lluita sindical per donar una sortida ocupacional digna a treballadores de Glovo.	Barcelona (Sants-Montjuiç)	2	1	1
12	La Cantina	Restauració	Projecte de cooperativa de treball sense ànim de lucre, per tal de constituir una forma	Barcelona (Sants-Mon	5	1	4

	SCCL	alimentació	jurídica que tinguin en compte els valors de transparència, participació, autoresponsabilitat, incidència social i gestió democràtica i horitzontal. Grup de persones arrelades a Can Batlló que es presenten al concurs de gestió de la cantina, el nom escollit provisionalment de CANTINA LAB sota la idea de poder crear un espai d'experimentació, no tan sols en l'eLABoració dels nostres plats i l'àmbit LABORal, sino que volem ser un LABORatori obert a la creació, l'experimentació i la col·LABoració a partir de la diversitat i pluralitat.	tjuic)			
--	------	-------------	--	--------	--	--	--

Hem arribat a un total de 275 hores justificades, sens dubte i veiem que es tracta d'un cercle de nova creació, no tindrem problemes en arribar assolir el total de 300 hores justificades per l'execució del 2022-2023. Els acompanyaments que han tingut com objectius la implantació del principi d'igualtat d'oportunitats i de l'equitat de gènere mitjançant **plans d'igualtat i protocols de prevenció de l'assetjament**, i per altra banda, mitjançant la elaboració de **Reglament de Règim Intern amb perspectiva feminista** han sigut:

	Projectes	Sector	Contingut de l'acompanyament	Entitats	Hores	Insercions
1	ECOS SCCL	Assessorament	Acompanyament orientat en reflexionar sobre qüestions relatives a la implementació de protocols d'igualtat en les 16 cooperatives membres del grup cooperatiu.	Equiàtera	30	0
2	Associació Ateneu la Torna	Cultura	Acompanyament a la creació i impuls de la comissió feminista per abordar aspectes sobre la igualtat en la organització a través de la formació i replantejament de la seva organitzatiu a través de la perspectiva feminista.	Equiàtera	30	0
3	Associació l'Etnogràfica	Cultura	Acompanyament orientat a la transformació de la	La Ciutat invisible	24	2

			coopertiva, centrat en treballar la dimensió relacional del grup, gestionar els malestars, per poder aprofundir-ne sobre la visió comuna i la definició del model organitzatiu a través d'un Reglament de Règim Intern.			
4	Cooperativa Som amb tú	Cures	Acompanyament en la dimensió organitzativa, aprofundir sobre la visió comuna i l'organigrama necessari per desenvolupar les fites i assolir-les.	La Ciutat Invisible	12	3
5	Mensakas SCCL	Logística sostenible	Acompanyament orientat en reflexionar sobre qüestions relatives a la implementació d'un protocol contra l'assetjament sexual.	La Ciutat Invisible, Cos Salut i Equiàtera	40,5	7

Els acompanyament que han tingut com objectiu **l'enfocament sistèmic per abordar i profunditzar sobre la dimensió relacional i organitzativa** han sigut:

	Llistat projectes	Contingut de l'acompanyament	Entitats responsables	Hores	Insercions
1	Associació Cooperasec	Acompanyament orientat a la construcció de la visió comuna del projecte i abordar la dimensió organitzativa des d'una	Cos Salut	7	0

		perspectiva sistèmica, degut als canvis de dimensió i feines reproductives.			
2	Metzineres SCCL	Acompanyament en la dimensió relacional i el canvi de lideratge des d'una perspectiva sistèmica.	Cos Salut	18,5	0
3	La Cantina SCCL	Acompanyament orientat a aprofundir sobre els canvis culturals organitzatius abordan els debats entorn el model de governança i organitzatiu, amb una mirada específica en el model de presa de decisions.	Cos Salut	35	5



Els acompanyaments que han tingut com objectiu la **creació de projectes del sector de les cures**, desde la perspectiva de les prestadores de serveis com des de la perspectiva de les usuàries de serveis, en concret en la seva dimensió relacional i organitzativa, han sigut:

	Projectes	Contingut acompanyament	Entitats	Hores	Insercions
1	Laifari SCCL	Acompanyament a la creació de la cooperativa de treball, mirada centrada en la dimensió organitzativa, aprofundir sobre la visió comuna i l'organigrama necessari per desenvolupar les fites i assolir-les.	La Ciutat Invisible	20	0
2	Associació l'Etnogràfica	Acompanyament orientat a la transformació de la coopertiva, centrat en treballar la dimensió relacional del grup, gestionar els malestars, per poder aprofundir-ne sobre la visió comuna i la definició del model organitzatiu a través d'un Reglament de Règim Intern.	La Ciutat invisible	24	2
3	Cooperativ a Som amb tú	Acompanyament en la dimensió organitzativa, aprofundir sobre la visió comuna i l'organigrama necessari per desenvolupar les fites i assolir-les.	La Ciutat Invisible	12	3
4	Vidatea SCCL	Acompanyament a la creació d'un projecte cooperatiu o associatiu d'usuàries, treballant sobre la dimensió relacional i organitzativa del grup, és un projecte impulsat per les futures usuàries del serveis de cures per a criatures amb TEA, aquest projecte es coordina amb Barcelona Activa i l'eix de cures.	La Ciutat Invisible	36	0
5	Ludik Concilia	Acompanyament a la creació d'una cooperativa, orientat a treballar la dimensió relacional del grup i sobre la visió comuna i la definició del model organitzatiu a través d'un Reglament de Règim Intern. Resolució de dubtes sobre la constitució en el procediment exprés.	La Ciutat invisible	12	0

Dels diferents acompanyaments descrits anteriorment, 3 d'ells s'han ajustat a les necessitats de les persones treballadores interessades a constituir una cooperativa per continuar l'activitat, mitjançant el relleu societari o la constitució d'una nova societat. Es troben en aquesta situació aquestes 3 iniciatives:

**Cooperativa som amb tú SCCL:** grup de treballadores que es troben en un curs de formació sociosanitària, impulsat per Barcelona Activa. L'acompanyament de l'Ateneu ha consistit en la regularització d'una de les membres a través del cercle de migracions i de la dimensió relacional i organitzativa amb perspectiva feminista des del cercle d'economies feministes a través del Reglament de Règim Intern amb perspectiva feminista.

**Mensakas SCCL:** projecte que neix del sindicat "riders por derechos", degut al seu origen vuit treballadores de Deliveroo s'organitzaren per a muntar la seva pròpia aplicació amb la qual repartir menjar a domicili, elles han volgut realitzar un procés de reflexió entorn al protocol d'assetjament sexual.

**Ludik Concilia SCCL:** projecte que neix d'un replantejament d'una vulneració de drets fonamentals impugnat judicialment, que coincideix amb un altre companya i des d'aquí es replantejan la creació d'una cooperativa. Han realitzar un plantejament de serveis de cura en el servei de ludoteca arran de la necessitat detectada d'una de les membres.

## 5.5. Reptes de futur

La valoració del conjunt de les accions d'acompanyament del cercle en aquest primer any d'existència és molt positiva, hem pogut aprofundir en donar a conèixer instruments existents per promoure la cultura de la igualtat i la corresponsabilitat a les organitzacions socials, i hem **constatat la necessitat de continuar amb la mateixa oferta d'acompanyaments donada l'alta demanda detectada.**

Considerem que hem d'aprofundir-ne per esdevenir un espai de referència on aclarir la normativa laboral d'obligat compliment en matèria d'igualtat i de gènere, ja sigui profunditzant amb els protocols contra l'assetjament sexual i d'igualtat, o bé tot la regulació en matèria de criança, per no esdevenir espais de vulneració de drets relacionats amb la cura.

Tanmateix hem detectat certa **dificultat en certs acompanyament a projectes amb problemàtiques diverses que necessitem una mirada multidisciplinar amb perspectiva feminista**, per aquest motiu fem dues propostes de millora de cara al curs 2022-2023 del cercle.

Per una banda, apostem per introduir una **coordinació trimestral dels projectes acompanyats de casos**, on podem compartir les necessitats i dificultats del projecte i elaborar conjuntament la proposta d'acompanyament, valorant fins i tot la intervenció compartida entre diverses cooperatives. Durant aquest any de la convocatòria hem tingut un acompanyament amb la necessitat de suport jurídic, psicosocial i organitzatiu, però no hem tingut espais per poder-ho compartir. Considerem que són hores necessàries de l'acompanyament que s'han de posar en valor i millora considerablement la qualitat dels nostres acompanyaments.

Per altra banda, en aquells casos amb alta escalada del conflicte serà necessària **la participació de dues tutores en l'acompanyament relacional amb perspectiva sistèmica**. Durant aquest any de la convocatòria hem tingut un acompanyament amb un alt component d'escalada del conflicte en un treball de dimensió relacional on s'hagués necessitat la presència de dues tutores.

Promou i finança:

**e/s** **economia  
social**

 Generalitat de Catalunya  
Departament d'Empresa  
i Treball

